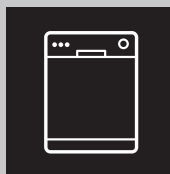


# GETTING STARTED? EASY.



ZDF26020XA

<b>FR</b>	<b>Notice d'utilisation</b>	<b>2</b>
	Lave-vaisselle	
<b>ES</b>	<b>Manual de instrucciones</b>	<b>21</b>
	Lavavajillas	

# ZANUSSI

## VISITEZ NOTRE SITE WEB POUR :

---



Obtenir des conseils d'utilisation, des brochures, un dépanneur, des informations sur le service et les réparations :

[www.zanussi.com/support](http://www.zanussi.com/support)

## INFORMATIONS DE SÉCURITÉ

---

Avant d'installer et d'utiliser cet appareil, lisez soigneusement les instructions fournies. Le fabricant ne pourra être tenu pour responsable des blessures et dégâts résultant d'une mauvaise installation ou utilisation. Conservez toujours les instructions dans un lieu sûr et accessible pour vous y référer ultérieurement.

## SÉCURITÉ DES ENFANTS ET DES PERSONNES VULNÉRABLES.

- Cet appareil peut être utilisé par des enfants âgés d'au moins 8 ans et par des personnes ayant des capacités physiques, sensorielles ou mentales réduites ou dénuées d'expérience ou de connaissance, s'ils sont correctement surveillés ou si des instructions relatives à l'utilisation de l'appareil en toute sécurité leur ont été données et s'ils comprennent les risques encourus.
- Les enfants entre 3 et 8 ans et les personnes ayant un handicap très important et complexe doivent être tenus à l'écart de l'appareil, à moins d'être surveillés en permanence.
- Les enfants de moins de 3 ans doivent être tenus à l'écart de l'appareil, à moins d'être surveillés en permanence.
- Ne laissez pas les enfants jouer avec l'appareil.
- Ne laissez pas les détergents à la portée des enfants.
- Tenez les enfants et les animaux éloignés de l'appareil lorsque la porte est ouverte.
- Le nettoyage et l'entretien ne doivent pas être effectués par des enfants sans surveillance.

## SÉCURITÉ GÉNÉRALE

- Cet appareil est conçu uniquement pour un usage domestique et des situations telles que :
  - bâtiments de ferme, cuisines réservées aux employés dans les magasins, bureaux et autres lieux de travail ;

- pour une utilisation privée, par les clients, dans des hôtels et autres lieux de séjour.
- Ne modifiez pas les caractéristiques de cet appareil.
- La pression de l'eau en fonctionnement (minimale et maximale) doit se situer entre 0.5 (0.05) / 8 (0.8) bar (MPa)
- Respectez le nombre maximal de 13 couverts.
- Si le câble d'alimentation est endommagé, il doit être remplacé par le fabricant, un service de maintenance agréé ou un technicien qualifié afin d'éviter tout danger.
- Placez les couverts dans le panier à couverts, avec les extrémités pointues vers le bas, ou placez-les dans le bac à couverts en position horizontale, bords tranchants vers le bas.
- Ne laissez pas la porte de l'appareil ouverte sans surveillance pour éviter de vous prendre accidentellement les pieds dedans.
- Avant toute opération d'entretien, éteignez l'appareil et débranchez la fiche de la prise secteur.
- Ne pulvérisez pas d'eau ni de vapeur à haute pression pour nettoyer l'appareil.
- Si l'appareil dispose d'orifices d'aération à la base, veillez à ne pas les couvrir, par ex. avec de la moquette.
- L'appareil doit être raccordé au circuit d'eau à l'aide des tuyaux neufs fournis. N'utilisez pas de tuyaux provenant d'anciens appareils.

## CONSIGNES DE SÉCURITÉ

---

### INSTALLATION



**AVERTISSEMENT!** L'appareil doit être installé uniquement par un professionnel qualifié.

- Retirez l'intégralité de l'emballage.
- N'installez pas et ne branchez pas un appareil endommagé.
- Suivez scrupuleusement les instructions d'installation fournies avec l'appareil.
- Soyez toujours vigilants lorsque vous déplacez l'appareil car il est lourd. Utilisez toujours des gants de sécurité et des chaussures fermées.
- N'installez pas l'appareil ou ne l'utilisez pas dans un endroit où la température ambiante est inférieure à 0 °C.

- Installez l'appareil dans un lieu sûr et adapté répondant aux exigences d'installation.

### RACCORDEMENT ÉLECTRIQUE



**AVERTISSEMENT!** Risque d'incendie ou d'électrocution.

- L'appareil doit être relié à la terre.
- Assurez-vous que les paramètres figurant sur la plaque signalétique correspondent aux données électriques nominale de l'alimentation secteur.
- Utilisez toujours une prise de courant de sécurité correctement installée.
- N'utilisez pas d'adaptateurs multiprise et de rallonges.
- Veillez à ne pas endommager la fiche secteur ni le câble d'alimentation. Le remplacement du

câble d'alimentation de l'appareil doit être effectué par notre service après-vente agréé.

- Ne branchez la fiche secteur dans la prise secteur qu'à la fin de l'installation. Assurez-vous que la prise secteur est accessible après l'installation.
- Ne tirez pas sur le câble secteur pour débrancher l'appareil. Tirez toujours sur la fiche de la prise secteur.
- Cet appareil est fourni avec un câble d'alimentation de 13 A. Si vous devez changer le fusible de la fiche secteur, utilisez uniquement un fusible 13 A approuvé ASTA (BS 1362) (Royaume-Uni et Irlande uniquement).

## RACCORDEMENT À L'ARRIVÉE D'EAU

- Veillez à ne pas endommager les tuyaux de circulation d'eau.
- Avant d'installer des tuyaux neufs, des tuyaux n'ayant pas servi depuis longtemps, lorsqu'une réparation a été effectuée ou qu'un nouveau dispositif a été installé (compteurs d'eau, etc.), laissez l'eau s'écouler jusqu'à ce qu'elle soit parfaitement propre et claire.
- Pendant et après la première utilisation de l'appareil, vérifiez qu'aucune fuite n'est visible.
- Si le tuyau d'arrivée d'eau est endommagé, fermez immédiatement le robinet d'eau et débranchez la fiche de la prise secteur. Contactez le service après-vente pour remplacer le tuyau d'arrivée d'eau.

## UTILISATION

- Ne placez pas de produits inflammables ou d'éléments imbibés de produits inflammables à l'intérieur ou à proximité de l'appareil, ni sur celui-ci.
- Les produits de lavage pour lave-vaisselle sont dangereux. Suivez les consignes de sécurité figurant sur l'emballage du produit de lavage.
- Ne buvez pas et ne jouez pas avec l'eau de l'appareil.
- N'enlevez pas la vaisselle de l'appareil avant la fin du programme. Il se peut que la vaisselle contienne encore du produit de lavage.
- Ne posez pas d'objets et n'appliquez pas de pression sur la porte ouverte de l'appareil.
- L'appareil peut dégager de la vapeur chaude si vous ouvrez la porte pendant le déroulement d'un programme.

## ÉCLAIRAGE INTÉRIEUR



**AVERTISSEMENT!** Risque de blessure.

- Concernant la/les lampe(s) à l'intérieur de ce produit et les lampes de rechange vendues séparément : Ces lampes sont conçues pour résister à des conditions physiques extrêmes dans les appareils électroménagers, telles que la température, les vibrations, l'humidité, ou sont conçues pour signaler des informations sur le statut opérationnel de l'appareil. Elles ne sont pas destinées à être utilisées dans d'autres applications et ne conviennent pas à l'éclairage des pièces d'un logement.
- Pour remplacer l'éclairage intérieur, contactez le service après-vente agréé.

## SERVICE

- Pour réparer l'appareil, contactez un service après-vente agréé. Utilisez exclusivement des pièces d'origine.
- Veuillez noter qu'une autoréparation ou une réparation non professionnelle peuvent avoir des conséquences sur la sécurité et annuler la garantie.
- Les pièces de rechange suivantes seront disponibles pendant 7 ans après l'arrêt du modèle : moteur, pompe de circulation et de vidange, éléments chauffants, dont thermopompes, canalisations et équipements correspondants dont tuyaux, valves, filtres et électrovannes (aquastops), pièces structurelles et intérieures liées aux assemblages de portes, cartes de circuits imprimés, affichages électroniques, pressostats, thermostats et capteurs, logiciel et firmware dont logiciel de réinitialisation. Veuillez noter que certaines de ces pièces de rechange ne sont disponibles qu'auprès de réparateurs professionnels et que toutes les pièces de rechange ne sont pas adaptées à tous les modèles.
- Les pièces de rechange suivantes seront disponibles pendant 10 ans après l'arrêt du modèle : charnière et joints de porte, autres joints, bras d'aspersion, filtres de vidange, supports intérieurs et périphériques en plastique tels que paniers et couvercles.

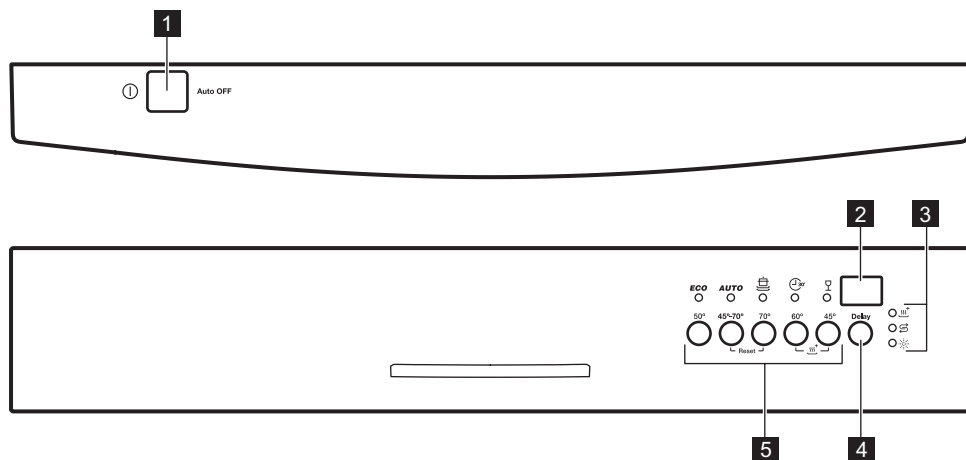
## MISE AU REBUT



**AVERTISSEMENT!** Risque de blessure ou d'asphyxie.

- Débranchez l'appareil de l'alimentation électrique.
- Coupez le câble d'alimentation et mettez-le au rebut.
- Retirez le dispositif de verrouillage de la porte pour empêcher les enfants et les animaux de s'enfermer dans l'appareil.

# PANNEAU DE COMMANDE



- 1 Touche marche/arrêt
- 2 Afficheur
- 3 Voyants




- 4 Touche de départ différé
- 5 Touches de programme

## VOYANTS

Indicateur	Description
	Voyant XtraDry.
	Voyant du réservoir de liquide de rinçage. Ce voyant est toujours éteint pendant le déroulement du programme.
	Voyant du réservoir de sel régénérant. Ce voyant est toujours éteint pendant le déroulement du programme.

## PROGRAMMES

L'ordre des programmes figurant dans le tableau peut ne pas correspondre à leur séquence sur le panneau de contrôle.

Programme	Degré de salissure Type de charge	Phases du programme	Valeurs de consommation 1)2)		
			Durée (min)	Énergie (kWh)	Eau (l)
<b>ECO</b> 3)	Salissure normale Vaisselle et couverts	<ul style="list-style-type: none"> <li>▪ Prélavage</li> <li>▪ Lavage à 50 °C</li> <li>▪ Rinçages</li> <li>▪ Séchage</li> </ul>	237 <sup>4)</sup> / 237 <sup>5)</sup>	0.920 <sup>4)</sup> / 0.936 <sup>5)</sup>	9.9 <sup>4)</sup> / 9.9 <sup>5)</sup>
<b>AUTO</b> 6)	Tous Vaisselle, couverts, récipients et casseroles	<ul style="list-style-type: none"> <li>▪ Prélavage</li> <li>▪ Lavage de 45 °C à 70 °C</li> <li>▪ Rinçages</li> <li>▪ Séchage</li> </ul>	44 - 160	0.6 - 1.5	6 - 12
	Salissure importante Vaisselle, couverts, récipients et casseroles	<ul style="list-style-type: none"> <li>▪ Prélavage</li> <li>▪ Lavage à 70 °C</li> <li>▪ Rinçages</li> <li>▪ Séchage</li> </ul>	155 - 171	1.5 - 1.7	14 - 15
	Salissure récente Vaisselle et couverts	<ul style="list-style-type: none"> <li>▪ Lavage à 60 °C ou 65 °C</li> <li>▪ Rinçages</li> </ul>	30	0.8	10
	Salissure normale ou légère Vaisselle et verrerie délicates	<ul style="list-style-type: none"> <li>▪ Lavage à 45 °C</li> <li>▪ Rinçages</li> <li>▪ Séchage</li> </ul>	75 - 85	1.0 - 1.1	13 - 14

1) Les valeurs de consommation peuvent changer en fonction de la pression et de la température de l'eau, des variations de l'alimentation électrique, de la quantité de vaisselle chargée, du degré de salissure, ainsi que des options sélectionnées.

2) Les valeurs pour les programmes autres que ECO sont fournies uniquement à titre indicatif.

3) Ce programme vous permet d'optimiser votre consommation d'eau et d'énergie pour la vaisselle et les couverts normalement sales. Il s'agit du programme standard pour les instituts de tests. Ce programme permet d'évaluer la conformité avec la réglementation de la Commission (UE) 2019/2022 Ecodesign.

4) Conformément à la réglementation 1016/2010.

5) Conformément à la réglementation 2019/2022.

6) L'appareil détecte le degré de salissure et la quantité de vaisselle dans les paniers. Il règle automatiquement la température ainsi que le volume d'eau, la consommation d'énergie et la durée du programme.

7) Ce programme est adapté pour laver une charge ou une demi-charge de vaisselle fraîchement sale. Il offre de bons résultats de lavage en peu de temps.

## INFORMATIONS POUR LES INSTITUTS DE TEST

Pour recevoir les informations nécessaires à la mise en œuvre des tests de performances (par ex. conformément à la norme EN60436 ), envoyez un e-mail à l'adresse :

**info.test@dishwasher-production.com**

Dans votre demande, veuillez indiquer la référence du produit (PNC) située sur la plaque signalétique. Pour toute autre question concernant votre lave-vaisselle, veuillez vous reporter au manuel d'utilisation fourni avec votre appareil.

## RÉGLAGES

### MODE PROGRAMMATION

Lorsque l'appareil est en mode Programmation, il est possible de sélectionner un programme et d'entrer en mode Utilisateur pour changer les réglages de l'appareil.

Pour entrer en mode Programmation, appuyez sur la touche Marche/Arrêt.


L'appareil est en mode Programmation lorsque le voyant de programme **ECO** est allumé et que la durée du programme s'affiche.

Si la bandeau de commande n'indique pas que l'appareil est en mode programmation, suivez la procédure Reset.

### FONCTION RESET

Utilisez Reset pour :

- Reset le programme en cours.
- arrêter le décompte de l'option Delay.
- faire revenir l'appareil en mode Programmation.

Pour Reset, maintenez les touches **AUTO** et  enfoncées jusqu'à ce que l'appareil passe en mode Programmation.

### MODE UTILISATEUR

Le mode utilisateur permet de modifier les réglages suivants :

- ajuster le niveau de l'adoucisseur d'eau en fonction de la dureté de l'eau.
- activer ou désactiver la notification du distributeur de liquide de rinçage vide.
- Activer ou désactiver AirDry.


Avant d'entrer en mode utilisateur, assurez-vous que l'appareil est en mode Programmation :

1. Maintenez les touches **AUTO** et  enfoncées.
  - Les voyants **ECO**, **AUTO** et  clignotent.

L'appareil conserve les réglages enregistrés. Par conséquent, vous n'avez pas à les sélectionner à nouveau avant chaque cycle.

### RÉGLAGE DE L'ADOUCCISSEUR D'EAU

Assurez-vous que l'appareil est en mode Utilisateur :

1. Appuyez sur **ECO**.
  - Les voyants **AUTO** et  sont éteints.
  - Le voyant **ECO** clignote toujours.
  - L'affichage indique le réglage actuel : Par ex., **5 L** = niveau 5.
2. Appuyez sur **ECO** pour modifier le réglage. Le niveau augmente à chaque fois que vous appuyez sur la touche. Lorsque vous atteignez le niveau 10 et appuyez à nouveau sur la touche, le réglage revient au niveau 1.
3. Appuyez sur la touche Marche/Arrêt pour confirmer le réglage.



Si vous utilisez des pastilles tout en 1 contenant du sel régénérant et que la dureté de l'eau de votre domicile est inférieure à 21°dH, vous pouvez régler votre adoucisseur d'eau sur le niveau le plus bas. Cela désactive le voyant de remplissage du sel régénérant. Si vous utilisez un détergent standard ou des pastilles tout-en-1 sans sel régénérant, réglez le niveau de dureté de l'eau approprié afin d'activer le voyant de remplissage du sel régénérant.

### TABLEAU DE DURETÉ DE L'EAU

L'adoucisseur d'eau élimine les minéraux de l'arrivée d'eau qui pourraient avoir un impact négatif sur les résultats de lavage et sur l'appareil.

Plus la teneur en minéraux est élevée, plus l'eau est dure. La dureté de l'eau est mesurée en échelles d'équivalence.

L'adoucisseur doit être réglé en fonction du degré de dureté de l'eau de votre région. Votre compagnie des eaux peut vous indiquer la dureté de l'eau dans votre région. Il est important de régler l'adoucisseur d'eau sur un niveau adéquat pour vous garantir de bons résultats de lavage.

## Dureté de l'eau

Degrés allemands (°dH)	Degrés français (°fH)	mmol/l	Degrés Clarke	Réglage du niveau de l'adoucisseur d'eau
47 - 50	84 - 90	8,4 - 9,0	58 - 63	10
43 - 46	76 - 83	7,6 - 8,3	53 - 57	9
37 - 42	65 - 75	6,5 - 7,5	46 - 52	8
29 - 36	51 - 64	5,1 - 6,4	36 - 45	7
23 - 28	40 - 50	4,0 - 5,0	28 - 35	6
19 - 22	33 - 39	3,3 - 3,9	23 - 27	5 1)
15 - 18	26 - 32	2,6 - 3,2	18 - 22	4
11 - 14	19 - 25	1,9 - 2,5	13 - 17	3
4 - 10	7 - 18	0,7 - 1,8	5 - 12	2
< 4	< 7	< 0,7	< 5	1 2)

1) Réglages d'usine.

2) N'utilisez pas de sel à ce niveau.

**Quel que soit le type de détergent utilisé, réglez le niveau de dureté de l'eau approprié afin d'activer le voyant de remplissage du sel régénérant.**



Les pastilles tout-en-1 contenant du sel régénérant ne sont pas assez efficaces pour adoucir l'eau dure.

### Processus de régénération

Pour le fonctionnement correct de l'adoucisseur d'eau, la résine du dispositif adoucisseur doit être régulièrement régénérée. Ce processus est automatique et fait partie du fonctionnement normal du lave-vaisselle.

Si la quantité d'eau prescrite (voir les valeurs dans le tableau) a été utilisée depuis le dernier processus de régénération, un nouveau processus de régénération sera lancé entre le rinçage final et la fin du programme.

Réglage du niveau de l'adoucisseur d'eau	Quantité d'eau (l)
1	250
2	100
3	62

Réglage du niveau de l'adoucisseur d'eau	Quantité d'eau (l)
4	47
5	25
6	17
7	10
8	5
9	3
10	3

En cas de réglage élevé de l'adoucisseur d'eau, cela peut également se produire au milieu du programme, avant le rinçage (deux fois pendant un programme). Le lancement de la régénération n'a aucun impact sur la durée du cycle, sauf s'il se produit au milieu d'un programme ou à la fin d'un programme avec une courte phase de séchage. Dans ces cas, la régénération prolonge la durée totale d'un programme de 5 minutes supplémentaires.

Ensuite, le rinçage de l'adoucisseur d'eau qui dure 5 minutes peut commencer au cours du même cycle ou au début du programme suivant. Cette

activité augmente la consommation d'eau totale d'un programme de 4 litres supplémentaires et la consommation énergétique totale d'un programme de 2 Wh supplémentaires. Le rinçage de l'adoucisseur se termine avec une vidange complète.

Chaque rinçage d'adoucisseur effectué (plusieurs possibles au cours du même cycle) peut prolonger la durée du programme de 5 minutes supplémentaires s'il se produit à n'importe quel point au début ou au milieu d'un programme.



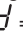




Toutes les valeurs de consommation indiquées dans cette section sont déterminées conformément à la norme actuellement en vigueur dans des conditions de laboratoire avec une dureté de l'eau de 2,5 mmol/L conformément au règlement 2019/2022 (adoucisseur d'eau : niveau 3).

La pression et la température de l'eau ainsi que les variations de l'alimentation secteur peuvent modifier les valeurs.

## DÉSACTIVATION DE LA NOTIFICATION DU DISTRIBUTEUR DE LIQUIDE DE RINÇAGE VIDE

Assurez-vous que l'appareil est en mode Utilisateur :

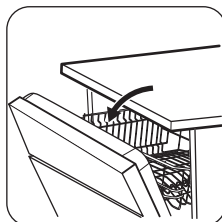
1. Appuyez sur **AUTO**.
  - Les voyants **ECO** et  sont éteints.
  - Le voyant **AUTO** clignote.
  - L'affichage indique le réglage actuel :
    -   = notification du distributeur de liquide de rinçage vide activée.
    -   = notification du distributeur de liquide de rinçage vide désactivée.
2. Appuyez sur **AUTO** pour modifier le réglage.
3. Appuyez sur la touche Marche/Arrêt pour confirmer le réglage.




Lorsque le réservoir du liquide de rinçage est vide, l'indicateur du liquide de rinçage apparaît pour vous indiquer qu'il doit être rempli. Si vous utilisez des pastilles tout en 1 contenant un agent de rinçage et que vous êtes satisfait des résultats du séchage, vous pouvez désactiver la notification. Cependant, pour garantir des performances de séchage optimales, nous vous recommandons de toujours utiliser du liquide de rinçage. Si vous utilisez un détergent standard ou des pastilles tout en 1 sans agent de rinçage, activez la notification pour que le voyant Remplissage du liquide de rinçage reste actif.

## DÉSACTIVATION DE L'OPTION AIRDRY



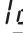
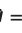



AirDry améliore les résultats de séchage en utilisant moins d'énergie.



Durant la phase de séchage, le dispositif ouvre la porte de l'appareil. Elle est alors maintenue entrouverte.

Par défaut, l'option AirDry est activée avec tous les programmes, à l'exception de  (si disponible) mais il est possible de la désactiver.

Assurez-vous que l'appareil est en mode Utilisateur.

1. Appuyez sur .
  - Les voyants **ECO** et **AUTO** sont éteints.
  - Le voyant  clignote.
  - L'affichage indique le réglage actuel :
    -   = AirDry activé.
    -   = AirDry désactivé.
2. Appuyez sur  pour modifier le réglage.
3. Appuyez sur la touche Marche/Arrêt pour confirmer le réglage.

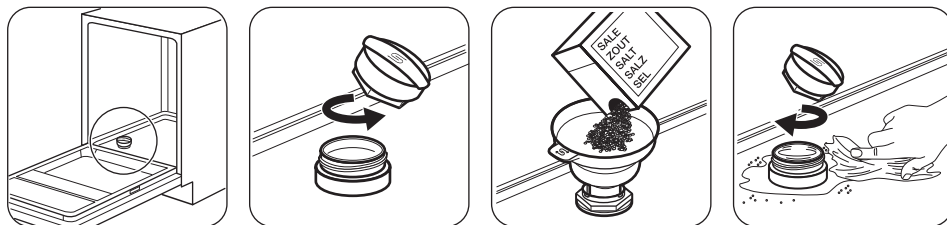


**ATTENTION!** Si les enfants peuvent accéder à l'appareil, nous vous conseillons de désactiver l'option AirDry car l'ouverture de la porte pourrait présenter un danger.

## AVANT LA PREMIÈRE UTILISATION

1. Assurez-vous que le niveau réglé pour l'adoucisseur d'eau correspond à la dureté de l'eau de votre région. Si ce n'est pas le cas, réglez le niveau de l'adoucisseur d'eau. Contactez votre compagnie des eaux pour connaître la dureté de l'eau de votre région.
2. Remplissez le réservoir de sel régénérant avec du sel régénérant spécialement conçu pour lave-vaisselle.
3. Remplissez le distributeur de liquide de rinçage avec du liquide de rinçage spécialement conçu pour lave-vaisselle.
4. Ouvrez le robinet d'eau.
5. Lancez un programme pour éliminer tous les résidus pouvant se trouver à l'intérieur de l'appareil. N'utilisez pas de produit de lavage et ne chargez pas les paniers.

### AJOUT DE SEL RÉGÉNÉRANT

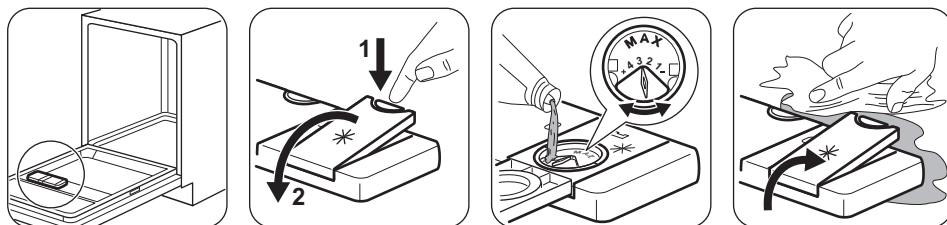


Avant la première utilisation, versez un litre d'eau dans le réservoir de sel régénérant.



**ATTENTION!** De l'eau et du sel peuvent sortir du réservoir de sel régénérant lorsque vous le remplissez. Pour éviter la corrosion, lancez un programme immédiatement après avoir rempli le réservoir de sel régénérant.

### UTILISATION DE LIQUIDE DE RINÇAGE



Le liquide de rinçage permet à la vaisselle de sécher sans traces ni taches. Il est libéré automatiquement au cours de la phase de rinçage chaud.

## UTILISATION QUOTIDIENNE

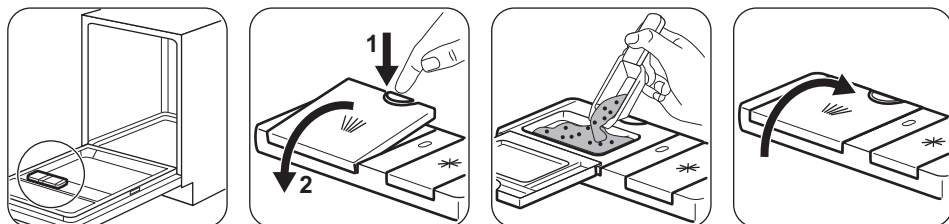
1. Ouvrez le robinet d'eau.
2. Appuyez sur la touche Marche/Arrêt pour allumer l'appareil.

Assurez-vous que l'appareil est en mode Programmation.

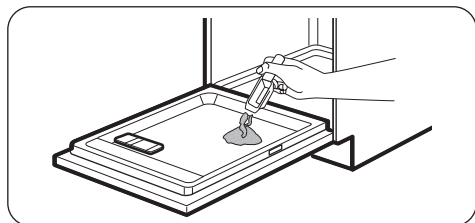
- Si le voyant du réservoir de sel régénérant est allumé, remplissez le réservoir.
- Si le voyant du liquide de rinçage est allumé, remplissez le distributeur de liquide de rinçage.

3. Chargez les paniers.
4. Ajoutez le produit de lavage.
5. Réglez et lancez le programme adapté au type de vaisselle et au degré de salissure.

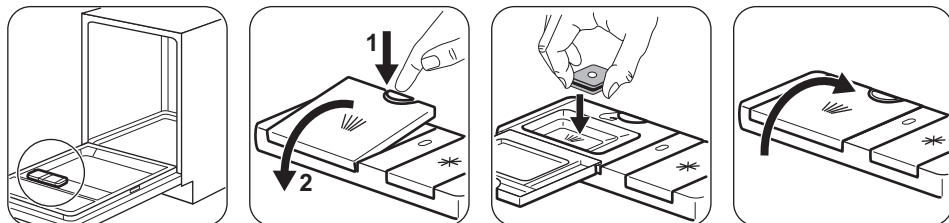
## UTILISATION DE PRODUIT DE LAVAGE



Si le programme comporte une phase de pré-lavage, versez une petite quantité de produit de lavage à l'intérieur de la porte de l'appareil.



## UTILISATION DE PASTILLES TOUT EN 1



- Réglez l'adoucisseur d'eau au niveau minimal.

## FONCTION AUTO OFF

Cette fonction réduit la consommation d'énergie en éteignant automatiquement l'appareil lorsqu'il n'est pas en cours de fonctionnement.

La fonction est activée :

- 5 minutes après la fin du programme.
- Au bout de 5 minutes si le programme n'a pas démarré.

## DÉPART D'UN PROGRAMME

1. Laissez la porte de l'appareil entrouverte.
2. Appuyez sur la touche Marche/Arrêt pour allumer l'appareil. Assurez-vous que l'appareil est en mode Programmation.
3. Appuyez sur la touche du programme que vous souhaitez lancer. Le voyant correspondant au programme clignote et la durée du programme s'affiche.
4. Sélectionnez les options compatibles.
5. Fermez la porte de l'appareil pour démarrer le programme.

## OPTION « XTRADRY »

Activez cette option lorsque vous voulez améliorer les performances de séchage. En utilisant cette option, la durée de certains programmes, la consommation d'eau et la température du dernier rinçage peuvent être affectés.



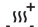
L'option XtraDry est une option permanente pour tous les programmes, à l'exception du programme


**ECO** pour lequel elle doit être sélectionnée à chaque cycle.

## ACTIVATION DE L'OPTION XTRADRY

Assurez-vous que l'appareil est en mode Programmation.

### Pour l'activer XtraDry:

1. Appuyez simultanément sur les touches  et  enfoncées jusqu'à ce que le voyant  s'allume.
2. Sélectionnez un programme.
3. Sélectionnez Delay l'option
4. Fermez la porte de l'appareil pour démarrer le programme.

 Dès que le programme a démarré, XtraDry ne peut être allumé.

## OPTION « DELAY »

1. Sélectionnez un programme.
2. Appuyez sur Delay à plusieurs reprises jusqu'à ce que le délai que vous souhaitez sélectionner s'affiche (de 1 à 24 heures).  
Le délai clignote sur l'affichage.
3. Fermez la porte de l'appareil. Le décompte démarre et s'effectue par paliers d'une heure.

Lorsque le décompte est terminé, le programme démarre.

# CONSEILS


## INFORMATIONS GÉNÉRALES


Suivez les conseils ci-dessous pour garantir des résultats de lavage et de séchage optimaux au quotidien et pour protéger l'environnement.


- Laver les plats au lave-vaisselle comme indiqué dans la notice d'utilisation permet généralement de consommer moins d'eau et d'énergie par rapport au lavage des plats à la main.
- Chargez le lave-vaisselle à sa capacité maximale pour économiser l'eau et l'énergie. Pour obtenir les meilleurs résultats de nettoyage, disposez les articles dans les paniers comme indiqué dans la notice d'utilisation et ne surchargez pas les paniers.

## OUVERTURE DE LA PORTE AU COURS DU FONCTIONNEMENT DE L'APPAREIL

Si vous ouvrez la porte lorsqu'un programme est en cours, l'appareil s'arrête. Cela peut avoir un impact sur la consommation d'énergie et la durée du programme. Lorsque vous refermez la porte, l'appareil reprend là où il a été interrompu.

 Si vous ouvrez la porte durant la phase de séchage, avant que la fonction AirDry ne l'ouvre automatiquement, le programme s'arrêtera au bout de 30 secondes.


 Si vous refermez la porte alors que la fonction AirDry l'a ouverte automatiquement, le programme s'arrêtera au bout de 3 minutes.

 Ne tentez pas de refermer la porte dans les 2 minutes suivant son ouverture automatique par la fonction AirDry car vous pourriez endommager l'appareil.

## FIN DU PROGRAMME

Lorsque le programme est terminé, l'affichage indique : 0:00.

- Pour éteindre l'appareil, appuyez sur la touche Marche/Arrêt ou attendez 5 minutes que la fonction Auto OFF l'éteigne automatiquement.
- Fermez le robinet d'eau.

 Si vous ouvrez la porte avant l'activation de la fonction Auto OFF, l'appareil s'éteint automatiquement.

- Ne rincez pas vos plats à la main au préalable. Cela augmente la consommation d'eau et d'énergie. Si nécessaire, sélectionnez un programme avec une phase de pré-lavage.
- Enlevez les plus gros résidus d'aliments des plats et videz les tasses et les verres avant de les mettre dans l'appareil.
- Faites tremper ou rincez légèrement la vaisselle contenant des aliments très cuits avant de la placer dans l'appareil.
- Vérifiez que les plats ne se touchent pas dans les paniers ou ne se recouvrent pas les uns les autres. L'eau peut ainsi atteindre toute la vaisselle et la laver parfaitement.

- Vous pouvez utiliser du détergent, du liquide de rinçage et du sel régénérant séparément, ou des pastilles tout en 1. Suivez les instructions inscrites sur l'emballage.
- Sélectionnez un programme en fonction du type de charge et du degré de saleté. **ECO** assure l'utilisation la plus efficace de consommation d'eau et d'énergie.
- Pour empêcher la formation de dépôts calcaires à l'intérieur de l'appareil :
  - Remplissez le réservoir de sel régénérant dès que nécessaire.
  - Utilisez le dosage recommandé de détergent et de liquide de rinçage.
  - Assurez-vous que le niveau réglé pour l'adoucisseur d'eau correspond à la dureté de l'eau de votre région.
  - Suivez les instructions du chapitre « **Entretien et nettoyage** ».

### ADOUCCISSEUR D'EAU

L'adoucisseur d'eau élimine les minéraux contenus dans l'eau, susceptibles de nuire aux résultats de lavage et au bon fonctionnement de l'appareil.

Plus la teneur en minéraux est élevée, plus l'eau est dure. La dureté de l'eau est mesurée en équivalent de calcaire.

L'adoucisseur doit être réglé en fonction du degré de dureté de l'eau de votre région. Renseignez-vous auprès de la Compagnie locale de distribution des eaux pour connaître le degré de dureté de l'eau de votre zone d'habitation. Il est important de régler l'adoucisseur d'eau sur un niveau adéquat afin de garantir les meilleurs résultats de lavage.

### UTILISATION DE SEL RÉGÉNÉRANT, DE LIQUIDE DE RINÇAGE ET DE PRODUIT DE LAVAGE

- Utilisez uniquement du sel régénérant, du liquide de rinçage et du produit de lavage conçus pour les lave-vaisselle. D'autres produits peuvent endommager l'appareil.
- Dans les régions où l'eau est dure ou très dure, nous recommandons l'utilisation séparée d'un détergent simple (poudre, gel, pastille, sans fonction supplémentaire), de liquide de rinçage et de sel régénérant pour des résultats de lavage et de séchage optimaux.
- Au moins une fois par mois, effectuez un cycle en utilisant un nettoyant spécialement conçu pour cet appareil.
- Les tablettes de détergent ne se dissolvent pas complètement durant les programmes courts. Pour éviter que des résidus de produit de lavage ne se déposent sur la vaisselle, nous

recommandons d'utiliser des pastilles de détergent avec des programmes longs.

- Utilisez toujours la quantité adéquate de détergent. Un dosage insuffisant de détergent peut entraîner de mauvais résultats de nettoyage et la formation d'une pellicule ou de taches d'eau dure sur les articles. Utiliser trop de détergent avec une eau douce ou adoucie entraîne la présence de résidus de détergent sur les plats. Ajustez la quantité de détergent en fonction de la dureté de l'eau. Reportez-vous aux instructions figurant sur l'emballage du produit de lavage.
- Utilisez toujours la quantité adéquate de liquide de rinçage. Un dosage insuffisant du liquide de rinçage diminue les résultats de séchage. Utiliser trop de liquide de rinçage entraîne la formation de couches bleutées sur les articles.
- Assurez-vous que le niveau d'adoucisseur d'eau est correct. Si le niveau est trop élevé, la quantité accrue de sel régénérant dans l'eau peut entraîner la formation de rouille sur les couverts.

### QUE FAIRE SI VOUS NE VOULEZ PLUS UTILISER DE PASTILLES TOUT EN 1

Avant de commencer à utiliser le produit de lavage, le sel régénérant et le liquide de rinçage séparément, effectuez la procédure suivante.

1. Réglez l'adoucisseur d'eau sur le niveau maximal.
2. Assurez-vous que le réservoir de sel régénérant et le distributeur de liquide de rinçage sont pleins.
3. Lancez le programme le plus court avec une phase de rinçage. N'utilisez pas de produit de lavage et ne chargez pas les paniers.
4. Lorsque le programme de lavage est terminé, réglez l'adoucisseur d'eau en fonction de la dureté de l'eau dans votre région.
5. Ajustez la quantité de liquide de rinçage libérée.
6. Activez la notification du distributeur de liquide de rinçage vide.

### CHARGEMENT DES PANIERS

- Utilisez toujours tout l'espace des paniers.
- Utilisez uniquement cet appareil pour laver des articles qui peuvent passer au lave-vaisselle.
- Ne lavez pas dans l'appareil des articles fabriqués en bois, corne, aluminium, étain et cuivre car ils pourraient se fissurer, se déformer, être décolorés ou piqués.
- Ne placez pas dans l'appareil des objets pouvant absorber l'eau (éponges, chiffons de nettoyage).
- Enlevez les restes d'aliments sur les articles.

- Laissez tremper les casseroles contenant des restes d'aliments brûlés.
- Chargez les articles creux (tasses, verres et casseroles) en les retournant.
- La vaisselle et les couverts ne doivent pas être insérés les uns dans les autres ni se chevaucher. Mélangez les cuillères avec d'autres couverts.
- Vérifiez que les verres ne se touchent pas.
- Placez les objets légers dans le panier supérieur. Disposez-les de façon à ce qu'ils ne puissent pas se retourner.
- Assurez-vous que le bras d'aspersion tourne librement avant de lancer un programme.

### AVANT LE DÉMARRAGE D'UN PROGRAMME

Avant de lancer le programme sélectionné, assurez-vous que :

- Les filtres sont propres et correctement installés.
- Le bouchon du réservoir de sel régénérant est vissé.

- Les bras d'aspersion ne sont pas obstrués.
- Il y a assez de sel régénérant et de liquide de rinçage (sauf si vous utilisez des pastilles tout en 1).
- La vaisselle est bien positionnée dans les paniers.
- Le programme est adapté au type de vaisselle et au degré de salissure.
- Vous utilisez la bonne quantité de produit de lavage.

### DÉCHARGEMENT DES PANIERS

1. Attendez que la vaisselle refroidisse avant de la retirer de l'appareil. La vaisselle encore chaude est sensible aux chocs.
2. Commencez par décharger le panier inférieur, puis le panier supérieur.



Une fois le programme terminé, il peut rester de l'eau sur les surfaces intérieures de l'appareil.

## ENTRETIEN ET NETTOYAGE

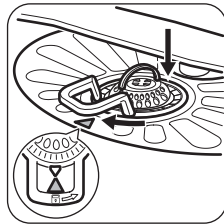
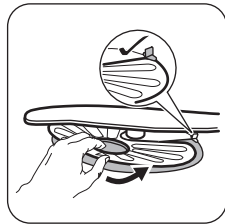
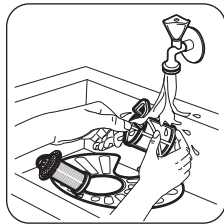
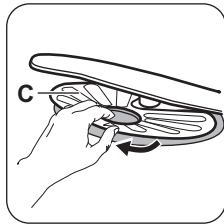
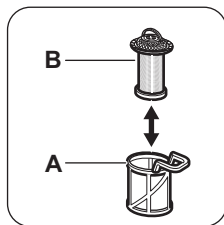
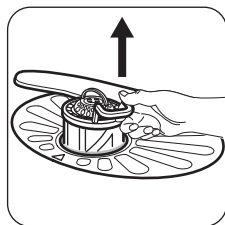
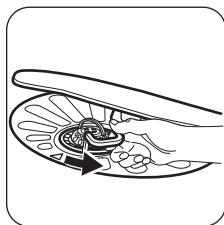
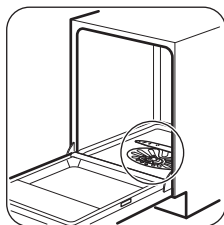


**AVERTISSEMENT!** Avant toute opération d'entretien, éteignez l'appareil et débranchez la fiche de la prise secteur.



Les filtres sales et les bras d'aspersion obstrués diminuent les résultats de lavage. Contrôlez-les régulièrement et nettoyez-les si nécessaire.

### NETTOYAGE DES FILTRES



- Assurez-vous qu'il ne reste aucun résidu alimentaire ni salissure à l'intérieur ou autour du bord du collecteur d'eau.
- Remettez le filtre plat (C) en place. Assurez-vous qu'il soit correctement positionné entre les 2 guides.
- Remontez les filtres (A) et (B).

- Remettez le filtre (A) dans le filtre plat (C). Tournez-le vers la droite jusqu'à la butée.



Une position incorrecte des filtres peut donner de mauvais résultats de lavage et endommager l'appareil.

## NETTOYAGE DES BRAS D'ASPERSION

Ne retirez pas les bras d'aspersion. Si des résidus ont bouché les orifices des bras d'aspersion, éliminez ceux-ci à l'aide d'un objet fin et pointu.

## NETTOYAGE EXTÉRIEUR

- Nettoyez l'appareil avec un chiffon doux humide.
- Utilisez uniquement des produits de lavage neutres.
- N'utilisez pas de produits abrasifs, de tampons à récuser ni de solvants.

## NETTOYAGE INTÉRIEUR

- Nettoyez soigneusement l'appareil, y compris le joint en caoutchouc de la porte, avec un chiffon doux humide.
- Si vous utilisez régulièrement des programmes de courte durée, des dépôts de graisse et des dépôts calcaires peuvent se former à l'intérieur de l'appareil. Pour éviter cela, nous recommandons de lancer un programme long au moins 2 fois par mois.
- Pour maintenir des performances optimales, nous vous recommandons d'utiliser un produit

de nettoyage spécifique pour lave-vaisselle une fois par mois. Reportez-vous aux instructions figurant sur l'emballage de ces produits.

## RETRAIT DE CORPS ÉTRANGERS

Vérifiez les filtres et le collecteur d'eau après chaque utilisation du lave-vaisselle. Les corps étranger (par exemple les morceaux de verre, de plastique, les os ou les cure-dents, etc.) réduisent les performances de nettoyage et peuvent endommager la pompe de vidange.

1. Démontez le système de filtres comme indiqué dans ce chapitre.
2. Retirez les corps étrangers à la main.



**ATTENTION!** Si vous ne pouvez pas retirer les corps étrangers, contactez un service après-vente agréé.

3. Remontez les filtres comme indiqué dans ce chapitre.

## DÉPANNAGE



**AVERTISSEMENT!** Une mauvaise réparation de l'appareil peut entraîner un danger pour la sécurité de l'utilisateur. Toute réparation doit être effectuée par du personnel qualifié.

Reportez-vous au tableau ci-dessous pour obtenir plus d'informations sur les problèmes possibles. Pour certaines anomalies, l'écran affiche un code d'alarme.

**La plupart des problèmes peuvent être résolus sans avoir recours au service après-vente agréé.**

Problème et code d'alarme	Cause et solution possibles
Vous ne pouvez pas allumer l'appareil.	<ul style="list-style-type: none"> <li>▪ Assurez-vous que la fiche du câble d'alimentation est bien connectée dans la prise de courant.</li> <li>▪ Assurez-vous qu'aucun fusible n'a disjoncté dans la boîte à fusibles.</li> </ul>

Problème et code d'alarme	Cause et solution possibles
<p>Le programme ne démarre pas.</p>	<ul style="list-style-type: none"> <li>▪ Assurez-vous que la porte de l'appareil est fermée.</li> <li>▪ Si vous avez sélectionné Démarrage retardé, annulez-le ou attendez la fin du décompte.</li> <li>▪ L'appareil recharge la résine à l'intérieur de l'adoucisseur d'eau. La durée de la procédure est d'environ 5 minutes.</li> </ul>
<p>L'appareil ne se remplit pas d'eau. L'affichage indique <b>i10</b> ou <b>i11</b>.</p>	<ul style="list-style-type: none"> <li>▪ Assurez-vous que l'arrivée d'eau est ouverte.</li> <li>▪ Assurez-vous que la pression de l'alimentation d'eau est suffisante. Pour cela, contactez les autorités locales en charge de l'eau.</li> <li>▪ Assurez-vous que l'arrivée d'eau n'est pas bouchée.</li> <li>▪ Assurez-vous que le filtre du tuyau d'arrivée d'eau n'est pas bouché.</li> <li>▪ Assurez-vous que le tuyau de raccordement ne présente pas de plis ni de coudes.</li> </ul>
<p>La machine ne vidange pas l'eau. L'affichage indique <b>i20</b>.</p>	<ul style="list-style-type: none"> <li>▪ Assurez-vous que le siphon n'est pas bouché.</li> <li>▪ Assurez-vous que le système de filtre intérieur n'est pas bouché.</li> <li>▪ Assurez-vous que le tuyau de vidange n'est pas tordu ni plié.</li> </ul>
<p>Le dispositif anti-inondation est activé. L'affichage indique <b>i30</b>.</p>	<ul style="list-style-type: none"> <li>▪ Fermez l'arrivée d'eau.</li> <li>▪ Vérifiez que l'appareil est correctement installé.</li> <li>▪ Assurez-vous que les paniers sont chargés comme indiqué dans le manuel d'utilisation.</li> </ul>
<p>Dysfonctionnement du capteur de détection du niveau d'eau. L'affichage indique <b>i41</b> - <b>i44</b>.</p>	<ul style="list-style-type: none"> <li>▪ Assurez-vous que les filtres sont propres.</li> <li>▪ Éteignez l'appareil et rallumez-le.</li> </ul>
<p>Dysfonctionnement de la pompe de lavage ou de la pompe de vidange. L'affichage indique <b>i51</b> - <b>i59</b> ou <b>i5A</b> - <b>i5F</b>.</p>	<ul style="list-style-type: none"> <li>▪ Éteignez l'appareil et rallumez-le.</li> </ul>
<p>La température de l'eau à l'intérieur de l'appareil est trop élevée ou un dysfonctionnement du capteur de température s'est produit. L'affichage indique <b>i61</b> ou <b>i69</b>.</p>	<ul style="list-style-type: none"> <li>▪ Assurez-vous que la température de l'eau de l'arrivée ne dépasse pas 60 °C.</li> <li>▪ Éteignez l'appareil et rallumez-le.</li> </ul>
<p>Dysfonctionnement technique de l'appareil. L'affichage indique <b>iC0</b> ou <b>iC3</b>.</p>	<ul style="list-style-type: none"> <li>▪ Éteignez l'appareil et rallumez-le.</li> </ul>
<p>Le niveau d'eau à l'intérieur de l'appareil est trop élevé. L'affichage indique <b>iF1</b>.</p>	<ul style="list-style-type: none"> <li>▪ Éteignez l'appareil et rallumez-le.</li> <li>▪ Assurez-vous que les filtres sont propres.</li> <li>▪ Assurez-vous que le tuyau de sortie est installé à la bonne hauteur au-dessus du sol. Reportez-vous aux instructions d'installation.</li> </ul>

Problème et code d'alarme	Cause et solution possibles
L'appareil s'arrête et démarre plusieurs fois pendant son fonctionnement.	<ul style="list-style-type: none"> <li>▪ Cela est normal. Cela vous garantit des résultats de lavage optimaux et des économies d'énergie.</li> </ul>
Le programme dure trop longtemps.	<ul style="list-style-type: none"> <li>▪ Si vous avez sélectionné l'option de Démarrage retardé, annulez-le ou attendez la fin du décompte.</li> </ul>
La durée du programme affichée est différente de la durée du tableau des valeurs de consommation.	<ul style="list-style-type: none"> <li>▪ Reportez-vous au tableau des valeurs de consommation du chapitre « <b>Programmes</b> ».</li> </ul>
Le temps restant sur l'affichage augmente et passe presque instantanément à la fin du programme.	<ul style="list-style-type: none"> <li>▪ Ce n'est pas un défaut. L'appareil fonctionne correctement.</li> </ul>
Petite fuite de la porte de l'appareil.	<ul style="list-style-type: none"> <li>▪ L'appareil n'est pas d'aplomb. Desserrez ou serrez les pieds réglables (si disponibles).</li> <li>▪ La porte de l'appareil n'est pas centrée sur la cuve. Réglez le pied arrière (si disponible).</li> </ul>
La porte de l'appareil est difficile à fermer.	<ul style="list-style-type: none"> <li>▪ L'appareil n'est pas d'aplomb. Desserrez ou serrez les pieds réglables (si disponibles).</li> <li>▪ De la vaisselle dépasse des paniers.</li> </ul>
La porte de l'appareil s'ouvre pendant le cycle de lavage.	<ul style="list-style-type: none"> <li>▪ La AirDry fonction est activée. Vous pouvez désactiver la fonction. Reportez-vous aux sections « <b>Configurations</b> ».</li> </ul>
Cliquetis ou bruits de battement à l'intérieur de l'appareil.	<ul style="list-style-type: none"> <li>▪ La vaisselle n'est pas correctement rangée dans les paniers. Reportez-vous au manuel de chargement du panier.</li> <li>▪ Assurez-vous que les bras d'aspersion peuvent tourner librement.</li> </ul>
L'appareil déclenche le disjoncteur.	<ul style="list-style-type: none"> <li>▪ L'intensité est insuffisante pour alimenter simultanément tous les appareils en cours d'utilisation. Vérifiez l'intensité de la prise et la capacité du mètre ou éteignez l'un des appareils en cours d'utilisation.</li> <li>▪ Défaut électrique interne de l'appareil. Contactez un service après-vente agréé.</li> </ul>



Reportez-vous aux sections « **Avant la première utilisation** », « **Utilisation quotidienne** », ou « **Conseils** » pour d'autres causes possibles.



**AVERTISSEMENT!** Nous vous conseillons de ne pas utiliser l'appareil tant que le problème n'a pas été entièrement résolu. Débranchez l'appareil et ne le rebranchez pas tant que vous n'êtes pas certain qu'il fonctionne correctement.

Après avoir vérifié l'appareil, éteignez et rallumez l'appareil. Si le problème persiste, contactez un service après-vente agréé.

Pour les codes d'alarme non décrits dans le tableau, contactez un service après-vente agréé.

## LES RÉSULTATS DE LAVAGE ET DE SÉCHAGE NE SONT PAS SATISFAISANTS

Problème	Cause et solution possibles
Résultats de lavage insatisfaisants.	<ul style="list-style-type: none"> <li>▪ Reportez-vous aux chapitres « <b>Utilisation quotidienne</b> », « <b>Conseils</b> » et au manuel de chargement du panier.</li> <li>▪ Utilisez un programme de lavage plus intense.</li> <li>▪ Nettoyez les jets des bras d'aspersion et le filtre. Reportez-vous au chapitre « <b>Entretien et nettoyage</b> ».</li> </ul>
Résultats de séchage insatisfaisants.	<ul style="list-style-type: none"> <li>▪ La vaisselle est restée trop longtemps à l'intérieur de l'appareil, porte fermée.</li> <li>▪ Il n'y a pas de liquide de rinçage ou le dosage du liquide de rinçage n'est pas suffisant. Augmentez le niveau de distributeur de liquide de rinçage.</li> <li>▪ Les articles en plastiques peuvent avoir besoin d'être essuyés.</li> <li>▪ Pour de meilleures performances de séchage, activez l'option XtraDry et sélectionnez AirDry.</li> <li>▪ Nous vous recommandons de toujours utiliser du liquide de rinçage, même si vous utilisez déjà des pastilles tout en 1.</li> </ul>
Il y a des traînées blanchâtres ou pellicules bleuâtres sur les verres et la vaisselle.	<ul style="list-style-type: none"> <li>▪ La quantité de liquide de rinçage libérée est trop importante. Placez le sélecteur de dosage du liquide de rinçage sur un niveau plus faible.</li> <li>▪ La quantité de produit de lavage est excessive.</li> </ul>
Il y a des taches et traces de gouttes d'eau séchées sur les verres et la vaisselle.	<ul style="list-style-type: none"> <li>▪ La quantité de liquide de rinçage libérée n'est pas suffisante. Placez le sélecteur de dosage du liquide de rinçage sur un niveau plus élevé.</li> <li>▪ Il se peut que la qualité du liquide de rinçage soit en cause.</li> </ul>
La vaisselle est mouillée.	<ul style="list-style-type: none"> <li>▪ Pour de meilleures performances de séchage, activez l'option XtraDry et sélectionnez AirDry.</li> <li>▪ Le programme ne contient pas de phase de séchage ou une phase de séchage à basse température.</li> <li>▪ Le distributeur de liquide de rinçage est vide.</li> <li>▪ Il se peut que la qualité du liquide de rinçage soit en cause.</li> <li>▪ Il se peut que la qualité des pastilles tout en 1 soit en cause. Essayez une marque différente ou activez le distributeur de liquide de rinçage et utilisez du liquide de rinçage avec les pastilles tout en 1.</li> </ul>
L'intérieur de l'appareil est humide.	<ul style="list-style-type: none"> <li>▪ Ce n'est pas un défaut de l'appareil. Il s'agit de la condensation de l'humidité contenue dans l'air sur les parois.</li> </ul>
Mousse inhabituelle en cours de lavage.	<ul style="list-style-type: none"> <li>▪ Utilisez uniquement des produits de lavage pour lave-vaisselle.</li> <li>▪ Il y a une fuite dans le distributeur de liquide de rinçage. Faites appel à un service après-vente agréé.</li> </ul>
Traces de rouille sur les couverts.	<ul style="list-style-type: none"> <li>▪ Il y a trop de sel régénérant dans l'eau utilisée pour le lavage. Reportez-vous au chapitre « <b>Adoucisseur d'eau</b> ».</li> <li>▪ Les couverts en argent et en acier inoxydable ont été placés ensemble. Évitez de placer les couverts en argent et en acier inoxydable les uns à côté des autres.</li> </ul>

Problème	Cause et solution possibles
Il y a des résidus de détergent dans le distributeur de produit de lavage à la fin du programme	<ul style="list-style-type: none"> <li>▪ La pastille de détergent est restée coincée dans le distributeur de produit de lavage, qui n'a donc pas été entièrement éliminée par l'eau.</li> <li>▪ L'eau ne peut pas éliminer le détergent du distributeur de produit de lavage. Assurez-vous que le bras d'aspersion n'est pas bloqué ou obstrué.</li> <li>▪ Assurez-vous que la vaisselle dans les paniers ne bloquent pas l'ouverture du couvercle du distributeur de liquide de rinçage.</li> </ul>
Odeurs à l'intérieur de l'appareil.	<ul style="list-style-type: none"> <li>▪ Reportez-vous au chapitre « <b>Nettoyage intérieur</b> ».</li> </ul>
Dépôts calcaires sur la vaisselle, dans la cuve et à l'intérieur de la porte.	<ul style="list-style-type: none"> <li>▪ Le niveau de sel régénérant est bas, vérifiez le voyant de remplissage.</li> <li>▪ Le bouchon du réservoir de sel régénérant est dévissé.</li> <li>▪ L'eau de votre arrivée est dure. Reportez-vous au chapitre « <b>Adoucisseur d'eau</b> ».</li> <li>▪ Même si vous utilisez des pastilles tout en 1, utilisez du seul régénérant et réglez la régénération de l'adoucisseur d'eau. Reportez-vous au chapitre « <b>Adoucisseur d'eau</b> ».</li> <li>▪ Si des dépôts de calcaire persistent, nettoyez l'appareil avec un nettoyeur spécial pour le détartrage de l'appareil.</li> <li>▪ Testez différents produits de lavage.</li> <li>▪ Contactez le fabricant du produit de lavage.</li> </ul>
Vaisselle ternie, décolorée ou ébréchée.	<ul style="list-style-type: none"> <li>▪ Assurez-vous de ne placer dans l'appareil que des articles adaptés au lave-vaisselle.</li> <li>▪ Chargez et déchargez le panier avec précautions. Reportez-vous au manuel de chargement du panier.</li> <li>▪ Placez les objets délicats dans le panier supérieur.</li> </ul>



Reportez-vous aux chapitres « **Avant la première utilisation** », « **Utilisation quotidienne** » ou « **Conseils** » pour connaître les autres causes probables.

## CARACTÉRISTIQUES TECHNIQUES

Dimensions	Largeur / hauteur / profondeur (mm)	600 / 850 / 625
Branchement électrique <sup>1)</sup>	Tension (V)	220 - 240
	Fréquence (Hz)	50
Pression de l'arrivée d'eau	Min. / max. bar (MPa)	0.5 (0.05) / 8 (0.8)
Arrivée d'eau	Eau froide ou eau chaude <sup>2)</sup>	max. 60°C
Capacité	Configurations du nombre de couverts	13

Consommation d'énergie <sup>3)</sup>	Mode « Laissez sur marche » (W)	5.0
	Mode « Arrêt » (W)	0.50

- 1) Reportez-vous à la plaque signalétique pour d'autres valeurs.
- 2) Si l'eau chaude est produite à partir de sources d'énergie respectueuses de l'environnement (par exemple panneaux solaires), utilisez une arrivée d'eau chaude afin de réduire la consommation d'énergie.
- 3) Conforme à la réglementation 1059/2010.

### LIEN VERS LA BASE DE DONNÉES EPREL DE L'UE


Le code QR présent sur l'étiquette énergétique fournie avec l'appareil contient un lien Web permettant d'enregistrer cet appareil dans la base de données EPREL de l'UE. Conservez l'étiquette énergétique à titre de référence avec le manuel d'utilisation et tous les autres documents fournis avec cet appareil.


Il est possible de trouver des informations relatives aux performances du produit dans la base de

données EPREL de l'EU grâce au lien <https://eprel.ec.europa.eu> avec le nom du modèle et le numéro de produit se trouvant sur la plaque signalétique de l'appareil. Reportez-vous au chapitre « Description du produit ».

Pour des informations plus détaillées sur l'étiquette énergétique, consultez le site [www.theenergylabel.eu](http://www.theenergylabel.eu).

## EN MATIÈRE DE PROTECTION DE L'ENVIRONNEMENT

Recyclez les matériaux portant le symbole . Déposez les emballages dans les conteneurs prévus à cet effet. Contribuez à la protection de l'environnement et à votre sécurité, recyclez vos produits électriques et électroniques. Ne jetez pas

les appareils portant le symbole  avec les ordures ménagères. Emmenez un tel produit dans votre centre local de recyclage ou contactez vos services municipaux.

## VISITE NUESTRO SITIO WEB PARA:

---



Obtener consejos, folletos, soluciones a problemas e información de servicio y reparación:  
[www.zanussi.com/support](http://www.zanussi.com/support)

### **⚠ INFORMACIÓN SOBRE SEGURIDAD**

---

Antes de instalar y utilizar el aparato, lea atentamente las instrucciones facilitadas. El fabricante no se hace responsable de lesiones o daños producidos como resultado de una instalación o un uso incorrectos. Conserve siempre estas instrucciones en lugar seguro y accesible para futuras consultas.

### **SEGURIDAD DE NIÑOS Y PERSONAS VULNERABLES**

- Este aparato puede ser utilizado por niños de 8 años en adelante y personas cuyas capacidades físicas, sensoriales o mentales estén disminuidas o que carezcan de la experiencia y conocimientos suficientes para manejarlo, siempre que cuenten con las instrucciones o la supervisión sobre el uso del electrodoméstico de forma segura y comprendan los riesgos.
- Es necesario mantener alejados del aparato a los niños entre 3 y 8 años, así como a las personas con minusvalías importantes y complejas, salvo que estén bajo supervisión continua.
- Es necesario mantener alejados del aparato a los niños de menos de 3 años salvo que estén bajo supervisión continua.
- No deje que los niños jueguen con el aparato.
- Mantenga los detergentes fuera del alcance de los niños.
- Mantenga a los niños y mascotas alejados del aparato cuando la puerta se encuentre abierta.
- La limpieza y mantenimiento de usuario del aparato no podrán ser realizados por niños sin supervisión.

### **SEGURIDAD GENERAL**

- Este aparato está concebido para utilizarse en aplicaciones domésticas y similares, tales como:
  - granjas; áreas de cocina para el personal en tiendas, oficinas y otros entornos de trabajo;

- por clientes en hoteles, moteles, pensiones y otros entornos de tipo residencial.
- No cambie las especificaciones de este aparato.
- La presión de agua de funcionamiento (mínima y máxima) debe estar entre 0.5 (0.05) / 8 (0.8) bares (MPa)
- Siga el máximo número de ajustes de 13 cubiertos.
- Si el cable eléctrico sufre algún daño, el fabricante, su servicio técnico autorizado o un profesional cualificado tendrán que cambiarlo para evitar riesgos.
- Coloque los cubiertos en el cesto para cubiertos con el filo hacia abajo o colóquelos en la bandeja de cubiertos en posición horizontal con el filo hacia abajo.
- No deje el aparato con la puerta abierta para evitar tropezar accidentalmente con ella.
- Antes de proceder con cualquier operación de mantenimiento, apague el aparato y desconecte el enchufe de la red.
- No utilice pulverizadores de agua a alta presión ni vapor para limpiar el aparato.
- Si el aparato tiene orificios de ventilación en la base, no deben cubrirse, por ejemplo con una alfombra.
- El aparato debe conectarse a la toma de agua utilizando los nuevos juegos de tubos suministrados. No se deben reutilizar los juegos de tubos antiguos.

## INSTRUCCIONES DE SEGURIDAD

---

### INSTALACIÓN



**ADVERTENCIA!** Sólo un técnico cualificado puede instalar el aparato.

- Retire todo el embalaje.
- No instale ni utilice un aparato dañado.
- Siga las instrucciones de instalación suministradas con el aparato.
- Tenga cuidado al mover el aparato, porque es pesado. Utilice siempre guantes de protección y calzado cerrado.
- No instale ni utilice el aparato en lugares con temperaturas inferiores a 0 °C.
- Instale el aparato en un lugar seguro y adecuado que cumpla los requisitos de instalación.

### CONEXIÓN ELÉCTRICA



**ADVERTENCIA!** Riesgo de incendios y descargas eléctricas.

- El aparato debe conectarse a tierra.
- Asegúrese de que los parámetros de la placa de características son compatibles con los valores eléctricos del suministro eléctrico.
- Utilice siempre una toma con aislamiento de conexión a tierra correctamente instalada.
- No utilice adaptadores de enchufes múltiples ni cables prolongadores.
- Asegúrese de no provocar daños en el enchufe ni en el cable de red. Si es necesario cambiar el cable de alimentación del aparato, debe hacerlo el centro de servicio técnico autorizado.

- Conecte el enchufe a la toma de corriente únicamente cuando haya terminado la instalación. Asegúrese de tener acceso al enchufe del suministro de red una vez finalizada la instalación.
- No desconecte el aparato tirando del cable de conexión a la red. Tire siempre del enchufe.
- Este aparato se suministra con un enchufe de 13 A. Si fuera necesario cambiar el fusible del enchufe, use exclusivamente un fusible ASTA (BS 1362) de 13 A (solo para RU e Irlanda).

## CONEXIÓN DE AGUA

- No provoque daños en los tubos de agua.
- Antes de conectar a nuevas tuberías o tuberías que no se hayan usado durante mucho tiempo, o donde se hayan realizado trabajos o se hayan conectado dispositivos nuevos (contadores de agua, por ejemplo), deje correr el agua hasta que esté limpia.
- Asegúrese de que no haya fugas de agua visibles durante y después del primer uso del aparato.
- Si la manguera de entrada de agua está dañada, cierre la llave de agua y quite inmediatamente el enchufe de la toma de corriente. Póngase en contacto con el centro servicio técnico autorizado para cambiar la manguera de entrada de agua.

## USO

- No coloque productos inflamables ni objetos mojados con productos inflamables dentro, cerca o encima del aparato.
- Los detergentes para lavavajillas son peligrosos. Siga las instrucciones de seguridad del envase del detergente.
- No beba agua ni juegue con el agua del aparato.
- No retire la vajilla del aparato hasta que finalice el programa. Puede quedar algo de detergente en los platos.
- No guarde los artículos ni ejerza presión sobre la puerta abierta del aparato.
- El aparato puede liberar vapor caliente si abre la puerta mientras está en marcha un programa.

## LUCES INTERIORES



**ADVERTENCIA!** Existe riesgo de lesiones.

- En cuanto a la(s) bombilla(s) de este producto y las de repuesto vendidas por separado: Estas bombillas están destinadas a soportar condiciones físicas extremas en los aparatos domésticos, como la temperatura, la vibración,

la humedad, o están destinadas a señalar información sobre el estado de funcionamiento del aparato. No están destinadas a utilizarse en otras aplicaciones y no son adecuadas para la iluminación de estancias domésticas.

- Antes de cambiar la luz interna, diríjase al servicio técnico autorizado.

## ASISTENCIA

- Para reparar el aparato, póngase en contacto con el centro de servicio autorizado. Utilice solamente piezas de recambio originales.
- Tenga en cuenta que la autorreparación o la reparación no profesional puede tener consecuencias de seguridad y podría anular la garantía.
- Las siguientes piezas de repuesto estarán disponibles durante 7 años después de que el modelo se haya retirado: motor, bomba de circulación y desagüe, calentadores y elementos de calentamiento, incluidas las bombas de calor, tuberías y equipos relacionados, incluidas las mangueras, válvulas, filtros y aquastops, piezas estructurales e interiores relacionadas con los conjuntos de puertas, placas de circuitos impresos, pantallas electrónicas, presostatos, termostatos y sensores, software y firmware, incluido el software de restablecimiento. Tenga en cuenta que algunas de estas piezas de recambio solo están disponibles para los reparadores profesionales, y que no todas las piezas de recambio son relevantes para todos los modelos.
- Las siguientes piezas de repuesto estarán disponibles durante 10 años después de que el modelo se haya retirado: bisagras y juntas de puertas, otras juntas, brazos aspersores, filtros de desagüe, rejillas interiores y periféricos de plástico como cestas y tapas.

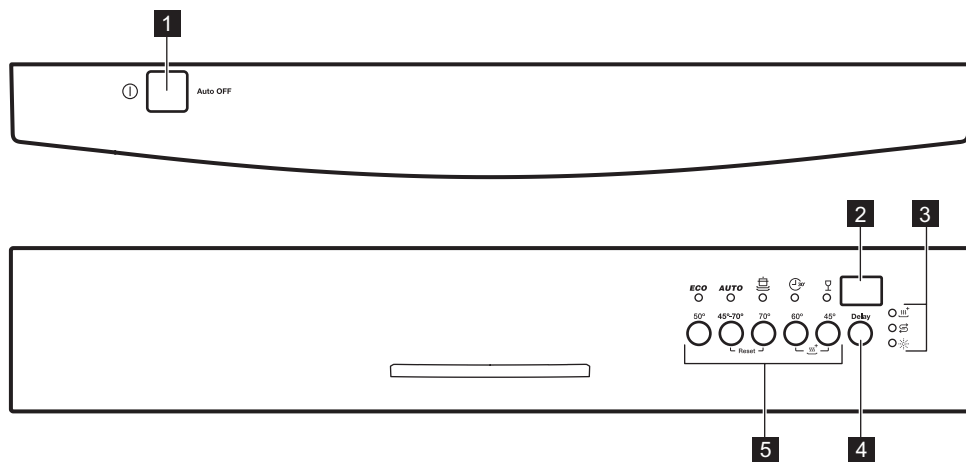
## DESECHO



**ADVERTENCIA!** Existe riesgo de lesiones o asfixia.

- Desconecte el aparato de la red.
- Corte el cable de conexión a la red y deséchelo.
- Retire el pestillo de la puerta para evitar que los niños y las mascotas queden encerrados en el aparato.

# PANEL DE CONTROL



1 Botón de encendido/apagado

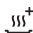


2 Pantalla

3 Indicadores

4 Botón de inicio diferido




5 Botones de programa

## INDICADORES

Indicador	Descripción
	Indicador XtraDry.
	Indicador de abrillantador. Siempre está apagado mientras el programa está en funcionamiento.
	Indicador de sal. Siempre está apagado mientras el programa está en funcionamiento.

## PROGRAMAS

El orden de los programas en la tabla puede no reflejar su secuencia en el panel de control.

Programa	Grado de suciedad Tipo de carga	Fases del programa	Valores de consumo 1)2)		
			Duración (min)	Energía (kWh)	Agua (l)
<b>ECO</b> 3)	Suciedad normal Vajilla y cubiertos	<ul style="list-style-type: none"> <li>▪ Prelavado</li> <li>▪ Lavado a 50 °C</li> <li>▪ Aclarados</li> <li>▪ Secado</li> </ul>	237 <sup>4)</sup> / 237 <sup>5)</sup>	0.920 <sup>4)</sup> / 0.936 <sup>5)</sup>	9.9 <sup>4)</sup> / 9.9 <sup>5)</sup>
<b>AUTO</b> 6)	Todo Vajilla, cubiertos, ollas y sartenes	<ul style="list-style-type: none"> <li>▪ Prelavado</li> <li>▪ Lavado de 45 °C a 70 °C</li> <li>▪ Aclarados</li> <li>▪ Secado</li> </ul>	44 - 160	0.6 - 1.5	6 - 12
	Suciedad intensa Vajilla, cubiertos, ollas y sartenes	<ul style="list-style-type: none"> <li>▪ Prelavado</li> <li>▪ Lavado a 70 °C</li> <li>▪ Aclarados</li> <li>▪ Secado</li> </ul>	155 - 171	1.5 - 1.7	14 - 15
 30' 7)	Suciedad reciente Vajilla y cubiertos	<ul style="list-style-type: none"> <li>▪ Lavado a 60 °C o 65 °C</li> <li>▪ Aclarados</li> </ul>	30	0.8	10
	Suciedad normal o ligera Vajilla y cristalería delicadas	<ul style="list-style-type: none"> <li>▪ Lavado a 45 °C</li> <li>▪ Aclarados</li> <li>▪ Secado</li> </ul>	75 - 85	1.0 - 1.1	13 - 14

1) La presión y temperatura del agua, las variaciones del suministro de energía, las opciones, la cantidad de platos y el grado de suciedad pueden alterar los valores.

2) Los valores de programas distintos de ECO son solo indicativos.

3) Este programa ofrece el uso más eficaz en cuanto al consumo de agua y energía para vajillas y cubiertos con suciedad normal. Este es el programa estándar para institutos de pruebas. Este programa se utiliza para evaluar el cumplimiento del Reglamento de la Comisión sobre ecodiseño (UE) 2019/2022.

4) De acuerdo con el Reglamento 1016/2010.

5) De acuerdo con el Reglamento 2019/2022.

6) El aparato detecta el tipo de suciedad y la cantidad de objetos que hay en los cestos. Ajusta automáticamente la temperatura y la cantidad del agua, el consumo de energía y la duración del programa.

7) Con este programa puede lavar una carga o media carga con suciedad reciente o ligera. Ofrece buenos resultados de lavado en poco tiempo.

## INFORMACIÓN PARA LOS INSTITUTOS DE PRUEBAS

Para recibir toda la información necesaria para efectuar pruebas de rendimiento (p.ej., según EN60436 ), envíe un correo electrónico a:

[info.test@dishwasher-production.com](mailto:info.test@dishwasher-production.com)

En su solicitud, incluya el código de número de producto (PNC) que se encuentra en la placa de características.

Para cualquier otra pregunta relacionada con su lavavajillas, consulte el manual de servicio suministrado con el aparato.

## AJUSTES

### MODO DE SELECCIÓN DE PROGRAMA

Si el aparato está en modo de selección de programa es posible ajustar un programa de lavado y entrar al modo de usuario para cambiar los ajustes del aparato.

Para acceder al modo de selección de programa, pulse la tecla de encendido/apagado.

El aparato se encuentra en modo de selección de programa cuando el indicador de programa


**ECO** parpadea y la pantalla muestra la duración del programa.

Si el panel de control no indica que el aparato se encuentra en modo de selección de programa, realice el procedimiento Reset.

### FUNCIÓN RESET

Utilice Reset para:

- Reset el programa en curso.
- Detener la cuenta atrás de la opción Delay.
- Devolver el aparato al modo de selección de programa.

Para Reset, mantenga pulsadas **AUTO** y  hasta que el aparato se encuentre en el modo de selección de programa.

### MODO DE USUARIO

El modo de usuario permite cambiar los ajustes siguientes:

- Ajustar el nivel del descalcificador de agua según la dureza de la misma.
- Activar o desactivar la notificación de abrillantador vacío.
- Activar o desactivar AirDry.


Antes de acceder al modo de usuario, asegúrese de que el aparato está en modo de selección de programa.

1. Mantenga pulsadas **AUTO** y .
  - Los indicadores **ECO**, **AUTO** y  parpadean.

Como los ajustes se guardan en el aparato, no es necesario configurarlos antes de cada ciclo.

### AJUSTE DEL DESCALCIFICADOR DE AGUA

Asegúrese de que el aparato se encuentra en modo de usuario:

1. Pulse **ECO**.
  - Los indicadores **AUTO** y  están apagados.
  - El indicador **ECO** sigue parpadeando.
  - La pantalla muestra el ajuste actual: p. ej.,  $5 \text{ L} = \text{nivel } 5$ .
2. Pulse **ECO** para cambiar el ajuste. Cada pulsación aumenta en uno el número de nivel. Después del nivel 10, la cuenta atrás vuelve a empezar desde el nivel 1.
3. Pulse encendido/apagado para confirmar el ajuste.



Si utiliza pastillas múltiples que contienen sal y la pureza del agua es inferior a 21°dH, puede ajustar el nivel de descalcificador mínimo. El indicador de rellenado de sal se desactiva.

Si utiliza detergente normal o tabletas múltiples sin sal, ajuste el nivel de dureza de agua adecuado para mantener activo el indicador de rellenado de sal.

### TABLA DE DUREZA DEL AGUA

El descalcificador elimina minerales del suministro de agua que podrían afectar negativamente al resultado de lavado y al funcionamiento del aparato.

Cuanto mayor sea el contenido de dichos minerales, más dura será el agua. La dureza del agua se mide en escalas equivalentes.

El descalcificador de agua debe ajustarse en función de la dureza del agua de su zona. La empresa local de suministro de agua puede informarle de la dureza del agua de su zona. Es importante ajustar el nivel adecuado del descalcificador para asegurar buenos resultados de lavado.

## Dureza del agua

Grados alemanes (°dH)	Grados franceses (°fH)	mmol/l	Grados Clarke	Nivel del descalcificador de agua
47 - 50	84 - 90	8,4 - 9,0	58 - 63	10
43 - 46	76 - 83	7,6 - 8,3	53 - 57	9
37 - 42	65 - 75	6,5 - 7,5	46 - 52	8
29 - 36	51 - 64	5,1 - 6,4	36 - 45	7
23 - 28	40 - 50	4,0 - 5,0	28 - 35	6
19 - 22	33 - 39	3,3 - 3,9	23 - 27	5 1)
15 - 18	26 - 32	2,6 - 3,2	18 - 22	4
11 - 14	19 - 25	1,9 - 2,5	13 - 17	3
4 - 10	7 - 18	0,7 - 1,8	5 - 12	2
<4	<7	<0,7	< 5	1 2)

1) Ajuste de fábrica.

2) No utilice sal en este nivel.

**Independientemente del tipo de detergente que utilice, ajuste el nivel de dureza de agua adecuado para mantener activo el indicador de rellenado de sal.**



Las tabletas múltiples que contienen sal no son suficientemente efectivas para ablandar el agua dura.

### Proceso de regeneración

Para el correcto funcionamiento del descalcificador de agua, la resina del dispositivo debe regenerarse regularmente. Este proceso es automático y forma parte del funcionamiento normal del lavavajillas.

Cuando la cantidad de agua prescrita (véanse los valores del cuadro) se ha utilizado desde el proceso de regeneración anterior, se iniciará un nuevo proceso de regeneración entre el aclarado final y el final del programa.

Nivel del descalcificador de agua	Cantidad de agua (l)
1	250
2	100
3	62

Nivel del descalcificador de agua	Cantidad de agua (l)
4	47
5	25
6	17
7	10
8	5
9	3
10	3

En el caso del ajuste alto del descalcificador de agua, puede ocurrir también en la mitad del programa, antes del enjuague (dos veces durante un programa). El inicio de la regeneración no tiene ningún impacto en la duración del ciclo, a menos que ocurra a mitad de un programa o al final de un programa con una breve fase de secado. En ese caso, la regeneración prolonga la duración total de un programa en 5 minutos adicionales.

Posteriormente, el enjuague del descalcificador de agua que dura 5 minutos puede comenzar en el mismo ciclo o al principio del siguiente programa. Esta actividad aumenta el consumo total de agua

de un programa en 4 litros adicionales y el consumo total de energía de un programa en 2 Wh adicionales. El aclarado del descalcificador termina con un drenaje completo.

Cada aclarado del descalcificador realizado (es posible que haya más de uno en el mismo ciclo) puede prolongar la duración del programa en otros 5 minutos cuando se produzca en cualquier punto del comienzo o en la mitad de un programa.




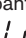
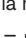


Todos los valores de consumo mencionados en esta sección se determinan de conformidad con la norma actualmente aplicable en condiciones de laboratorio con una dureza del agua de 2,5 mmol/l según la normativa 2019/2022 (descalcificador de agua: nivel 3). La presión y temperatura del agua, así como las variaciones del suministro de energía, pueden cambiar los valores.

## DESACTIVACIÓN DE LA NOTIFICACIÓN DE ABRILLANTADOR VACÍO

Asegúrese de que el aparato se encuentra en modo de usuario:

### 1. Pulse **AUTO**.

- Los indicadores **ECO** y  están apagados.
- El indicador **AUTO** parpadea.
- La pantalla muestra el ajuste actual:
  -   = notificación del abrillantador activada.
  -   = notificación del abrillantador desactivada.

### 2. Pulse **AUTO** para cambiar el ajuste.

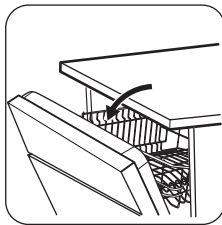
### 3. Pulse encendido/apagado para confirmar el ajuste.




Cuando el depósito de abrillantador está vacío, el indicador se enciende para solicitar que se rellene. Si utiliza tabletas múltiples que contienen abrillantador y el rendimiento de secado es satisfactorio, puede desactivar la notificación. Sin embargo, recomendamos que siempre utilice abrillantador para conseguir el mejor rendimiento de secado. Si utiliza detergente normal o tabletas múltiples sin abrillantador, active la notificación para mantener activo el indicador de rellenado de abrillantador.

## DESACTIVACIÓN DE AIRDRY

AirDry mejora el resultado de secado con menos consumo de energía.





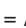


Mientras se realiza la fase de secado, el dispositivo abre la puerta del aparato. La puerta se mantiene entreabierta.

Por defecto, AirDry se activa con todos los programas excepto  (en su caso) pero es posible desactivarla.

Asegúrese de que el aparato se encuentra en modo de usuario.

### 1. Pulse .

- Los indicadores **ECO** y **AUTO** están apagados.
- El indicador  parpadea.
- La pantalla muestra el ajuste actual:
  -   = AirDry activado.
  -   = AirDry desactivado.

### 2. Pulse para cambiar el ajuste.

### 3. Pulse encendido/apagado para confirmar el ajuste.

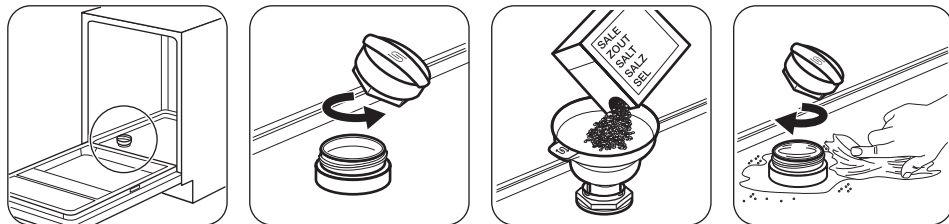


**PRECAUCIÓN!** Si algún niño tiene acceso al aparato, se recomienda desactivar AirDry, ya que la apertura de la puerta puede suponer un peligro.

## ANTES DEL PRIMER USO

1. **Asegúrese de que el nivel actual del descalcificador coincide con la dureza de su suministro de agua. Si no lo es, ajuste el nivel de descalcificador de agua. Póngase en contacto con las autoridades correspondientes para conocer la dureza del agua de su zona.**
2. Llene el depósito de sal con sal especial para lavavajillas.
3. Llene el dosificador de abrillantador con líquido abrillantador para lavavajillas.
4. Abra la llave de paso.
5. Inicie un programa para eliminar todos los restos de procesamiento que pueda haber en el aparato. No utilice detergente ni cargue los cestos.

### ADICIÓN DE LA SAL

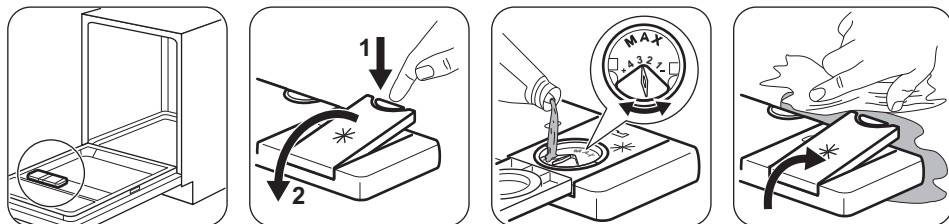


Antes del primer uso, vierta un litro de agua en el depósito de sal.



**PRECAUCIÓN!** El agua y la sal pueden salirse del depósito de sal durante el llenado. Para evitar la corrosión, inicie un programa inmediatamente después de llenar el depósito de sal.

### ADICIÓN DEL ABRILLANTADOR

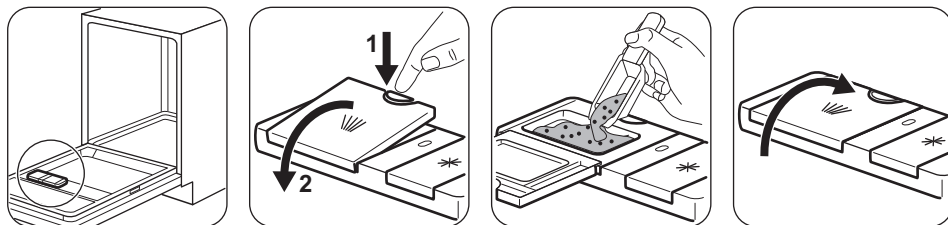


El abrillantador permite que la vajilla se seque sin rayas ni franjas. Se libera automáticamente durante la fase de aclarado con agua caliente.

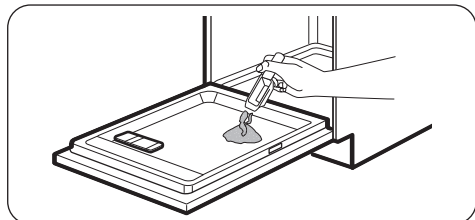
## USO DIARIO

1. Abra la llave de paso.
  2. Pulse la tecla de encendido/apagado para encender el aparato.
  3. Cargue los cestos.
  4. Añada el detergente.
  5. Ajuste e inicie el programa adecuado para el tipo de carga y el grado de suciedad.
- Asegúrese de que el aparato se encuentra en modo de selección de programa.
- Si el indicador de sal está encendido, llene el depósito.
  - Si el indicador de abrillantador está encendido, llene el dosificador de abrillantador.

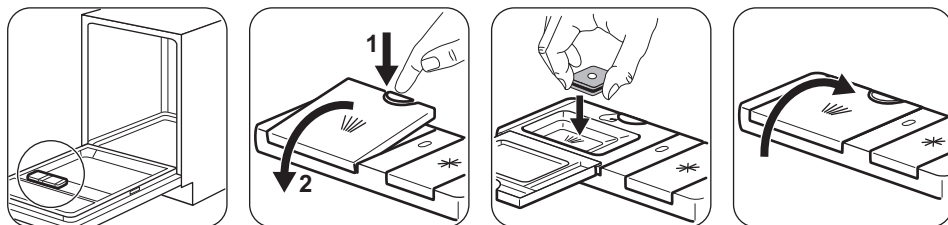
## ADICIÓN DEL DETERGENTE



Si el programa tiene una fase de prelavado, inserte una pequeña cantidad de detergente en la parte interior de la puerta del aparato.



## ADICIÓN DE PASTILLAS MÚLTIPLES



- Ajuste el descalcificador al nivel más bajo.

## LA FUNCIÓN AUTO OFF

Esta función reduce el consumo de energía desactivando automáticamente el aparato cuando no se utiliza.

La función se pone en marcha:

- 5 minutos después de que termine el programa.
- Tras 5 minutos si el programa no se ha iniciado.

## INICIO DE UN PROGRAMA

1. Mantenga la puerta del aparato entreabierta.
2. Pulse la tecla de encendido/apagado para encender el aparato. Asegúrese de que el aparato se encuentra en modo de selección de programa.
3. Pulse la tecla del programa que desee iniciar. El indicador de programa correspondiente parpadea y la pantalla muestra la duración del programa.

4. Ajuste las opciones aplicables.

5. Cierre la puerta del aparato para iniciar el programa.

## OPCIÓN XTRADRY




Active esta opción cuando desee aumentar el rendimiento de secado. Si utiliza esta opción, la duración de algunos programas, el consumo de agua y la temperatura del último aclarado pueden verse afectados.

La opción XtraDry es permanente para todos los programas distintos de **ECO** y no es necesario seleccionarla en cada ciclo.

## ACTIVACIÓN DE XTRADRY

Asegúrese de que el aparato se encuentra en modo de selección de programa.

**Para activar XtraDry:**

1. Mantenga pulsadas simultáneamente  y  hasta que se encienda el indicador .
2. Seleccione un programa.
3. Ajuste la opción Delay.
4. Cierre la puerta del aparato para iniciar el programa.



Una vez que se ha iniciado el programa no es posible activar XtraDry.

## OPCIÓN DELAY

1. Ajuste un programa.
2. Pulse Delay hasta que la pantalla muestre el tiempo de retardo que desee ajustar (1-24h). El tiempo de inicio diferido parpadea en la pantalla.
3. Cierre la puerta del aparato. La cuenta atrás empieza a disminuir en 1 hora.

El programa se pone en marcha cuando termina la cuenta atrás.

## APERTURA DE LA PUERTA MIENTRAS ESTÁ FUNCIONANDO EL APARATO

Si abre la puerta mientras se realiza un programa, el aparato se detiene. Puede afectar al consumo de energía y a la duración del programa. Cuando cierre la puerta, el aparato continuará a partir del punto de interrupción.

# CONSEJOS

## GENERAL

Siga estos consejos para obtener un resultado de limpieza de secado óptimo en el uso diario y proteger el medio ambiente.

- Lavar los platos en el lavavajillas como se indica en el manual de instrucciones suele consumir menos agua y energía que lavar los platos a mano.
- Cargue el lavavajillas a su máxima capacidad para ahorrar agua y energía. Para obtener los mejores resultados de limpieza, coloque los artículos en las cestas como se indica en el manual de usuario y no sobrecargue los cestos.
- No enjuague los platos a mano. Aumenta el consumo de agua y energía. Cuando sea necesario, seleccione un programa con fase de prelavado.
- Quite los residuos más grandes de comida de los platos y vacíe las tazas y vasos antes de ponerlos dentro del aparato.
- Remoje o frote ligeramente los utensilios de cocina con restos de comida cocinada u



Si se abre la puerta durante la fase de secado, antes de que AirDry la abra automáticamente, el programa termina transcurridos 30 segundos.



Si se cierra la puerta después de que la abra automáticamente AirDry en la fase de secado, el programa termina transcurridos 3 minutos.



No intente cerrar la puerta del aparato durante 2 minutos después de que AirDry la abra automáticamente, porque puede causar daños en el aparato.

## FIN DEL PROGRAMA

Cuando haya finalizado el programa, la pantalla mostrará: 0:00.

- Pulse la tecla de encendido/apagado o espere 5 minutos a que la función Auto OFF desactive automáticamente el aparato.
- Cierre la llave de paso.



Si se abre la puerta antes de la activación de Auto OFF, el aparato se desactiva automáticamente.

horneada pegada antes de lavarlos en el aparato.

- Asegúrese de que los objetos de los cestos no se tocan entre sí ni se cubren unos a otros. Solo entonces el agua puede llegar a todos los platos y lavarlos completamente.
- Puede utilizar detergente para lavavajillas, abrillantador y sal por separado o pastillas múltiples (p. ej. "Todo en 1"). Siga las instrucciones que aparecen en el paquete.
- Seleccione un programa según el tipo de carga y el grado de suelo. **ECO** ofrece el uso más eficiente del consumo de agua y energía.
- Para prevenir la acumulación de cal dentro del aparato:
  - Rellene el depósito de sal siempre que sea necesario.
  - Use la dosis recomendada de detergente y abrillantador.
  - Asegúrese de que el nivel actual del descalcificador coincide con la dureza de su suministro de agua.

- Siga las instrucciones del capítulo "Mantenimiento y limpieza".

## DESCALCIFICADOR DE AGUA

El descalcificador elimina minerales del suministro de agua, ya que podrían afectar o deteriorar el funcionamiento del aparato.

Cuanto mayor sea el contenido de dichos minerales, más dura será el agua. La dureza del agua se mide en escalas equivalentes.

El descalcificador de agua debe ajustarse en función de la dureza que presente el agua de su zona. La empresa local de suministro de agua puede indicarle el grado de dureza de la misma. Es muy importante ajustar el nivel de descalcificador para obtener un buen resultado de lavado.

## UTILIZACIÓN DE SAL, ABRILLANTADOR Y DETERGENTE

- Utilice únicamente sal, abrillantador y detergente para el lavavajillas. El aparato podría dañarse con otros productos.
- En las zonas con agua dura y muy dura, se recomienda usar solo detergente para lavavajillas (polvo, gel, pastillas que no contengan agentes adicionales), abrillantador y sal por separado para unos resultados de limpieza y secado óptimos.
- Al menos una vez al mes, realice un ciclo con un limpiador de aparatos domésticos, especialmente apropiados para este fin.
- Las pastillas de detergente no se disuelven completamente con programas cortos. Para evitar restos de detergente en la vajilla, se recomienda usar pastillas de detergente con los programas largos.
- Utilice siempre la cantidad correcta de detergente. Una dosis insuficiente de detergente puede dar lugar a resultados de limpieza deficientes y a películas o manchas de agua dura en los artículos. El uso de demasiado detergente con agua blanda o descalcificada produce residuos de detergente en los platos. Ajuste la cantidad de detergente en función de la dureza del agua. Consulte las instrucciones del envase del detergente.
- Use siempre la cantidad correcta de abrillantador. Una dosis insuficiente de abrillantador disminuye los resultados del secado. Usar demasiado abrillantador produce capas azuladas.
- Asegúrese de que el nivel del descalcificador de agua es correcto. Si el nivel es demasiado alto, el aumento de la cantidad de sal en el agua podría oxidar los cubiertos.

## QUÉ HACER SI DESEA DEJAR DE USAR PASTILLAS MÚLTIPLES

Antes de volver a utilizar por separado detergente, sal y abrillantador, realice el procedimiento siguiente.

1. Ajuste el nivel más alto de descalcificador.
2. Asegúrese de llenar el depósito de sal y abrillantador.
3. Inicie el programa más corto con una fase de aclarado. No añada detergente ni cargue los cestos.
4. Cuando termine el programa, ajuste el descalcificador según la dureza del agua de su zona.
5. Ajuste la cantidad de abrillantador.
6. Active la notificación de abrillantador vacío.

## CARGA DE LOS CESTOS

- Aproveche siempre todo el espacio de los cestos.
- Utilice el aparato exclusivamente para lavar utensilios aptos para lavavajillas.
- No lave en el aparato artículos de madera, cuerno, aluminio, peltre y cobre, ya que podrían agrietarse, deformarse, decolorarse o picarse.
- No lave en el aparato objetos que puedan absorber agua (esponjas, paños de limpieza, etc.).
- Elimine los restos de comida de los platos.
- Ablande los restos de comida adheridos a la vajilla.
- Coloque los objetos huecos (por ejemplo, tazas, vasos, cazuelas) boca abajo.
- Asegúrese de que los cubiertos y los platos no se adhieran entre sí. Mezcle las cucharas con otros cubiertos.
- Asegúrese de que los vasos no chocan entre sí.
- Coloque los objetos ligeros en el cesto superior. Asegúrese de que los objetos no se mueven.
- Antes de iniciar un programa, compruebe que el brazo aspersor gira sin obstrucción.

## ANTES DEL INICIO DE UN PROGRAMA

Antes de iniciar el programa seleccionado, asegúrese de que:

- Los filtros están limpios y bien instalados.
- La tapa del depósito de sal está apretada.
- Los brazos aspersores no están obstruidos.
- Hay abrillantador y sal suficientes (a menos que utilice pastillas múltiples).
- La disposición de los objetos en los cestos es correcta.
- El programa es adecuado para el tipo de carga y el grado de suciedad.
- Se utiliza la cantidad correcta de detergente.

## DESCARGA DE LOS CESTOS

1. Deje enfriar la vajilla y cristalería antes de retirarla del aparato. Los artículos calientes son sensibles a los golpes.
2. Vacíe primero el cesto inferior y a continuación el superior.



Después de terminar el programa, todavía puede quedar agua en las superficies interiores del aparato.

## MANTENIMIENTO Y LIMPIEZA

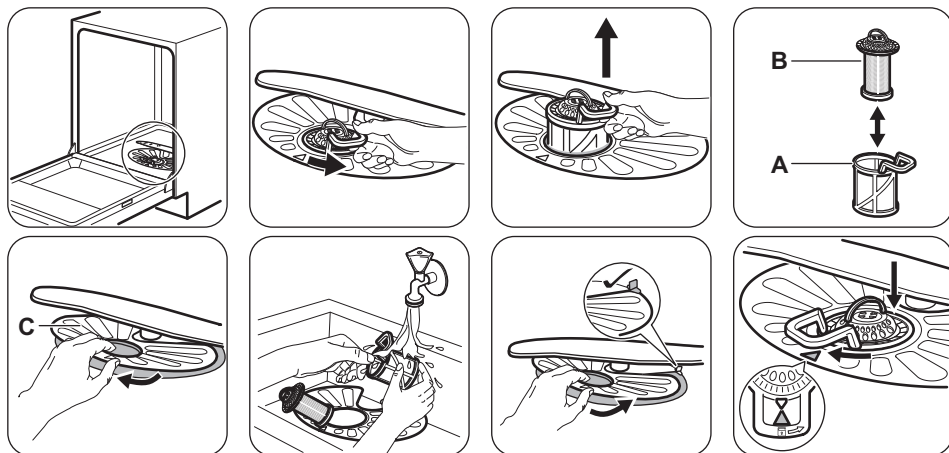


**ADVERTENCIA!** Antes de proceder con el mantenimiento, apague el aparato y desconecte el enchufe de la red.



Los filtros sucios y los brazos aspersores obstruidos reducen la calidad del lavado. Revíselos periódicamente y, si es necesario, límpielos.

### LIMPIEZA DE LOS FILTROS



- Asegúrese de que no haya restos de comida ni suciedad alrededor del borde del sumidero.
- Vuelva a colocar el filtro plano (C). Asegúrese de que esté bien colocado bajo las 2 guías.
- Vuelva a montar los filtros (A) y (B).
- Vuelva a colocar el filtro (A) en el filtro plano (C). Gírelo hacia la derecha hasta que encaje.



Una posición incorrecta de los filtros puede dañar el aparato y provocar resultados de lavado no satisfactorios.

### LIMPIEZA DE LOS BRAZOS ASPERSORES

No retire los brazos aspersores. Si los orificios de los brazos aspersores se taponan, retire la suciedad restante con un objeto afilado.

### LIMPIEZA DEL EXTERIOR

- Limpie el aparato con un paño suave humedecido.
- Utilice solo detergentes neutros.
- No utilice productos abrasivos, estropajos duros ni disolventes.

### LIMPIEZA DEL INTERIOR

- Limpie cuidadosamente el aparato, incluida la junta de goma de la puerta, con un paño húmedo.
- Si normalmente utiliza programas de corta duración, estos pueden dejar depósitos de grasa y sarro en el interior del aparato. Para evitarlo, se recomienda utilizar programas de larga duración al menos dos veces al mes.
- Para mantener el funcionamiento óptimo del aparato, se recomienda utilizar un producto

específico de limpieza mensual para lavavajillas. Siga atentamente las instrucciones del envase del producto.

1. Desmante el sistema de filtros como se indica en este capítulo.
2. Retire cualquier objeto extraño con la mano.



**PRECAUCIÓN!** Si no puede retirar los objetos, póngase en contacto con un Centro de servicio técnico.

3. Vuelva a montar los filtros como se indica en este capítulo.

## ELIMINACIÓN DE OBJETOS EXTRAÑOS

Revisa los filtros y el sumidero después de cada uso del lavavajillas. Los objetos extraños (por ejemplo, trozos de vidrio, plástico, huesos o palillos de dientes, etc.) disminuyen el rendimiento de la limpieza y pueden causar daños a la bomba de desagüe.

## SOLUCIÓN DE PROBLEMAS



**ADVERTENCIA!** Una reparación inadecuada del aparato puede suponer un riesgo para la seguridad del usuario. Cualquier reparación debe llevarla a cabo personal cualificado.

### en contacto con el Centro de servicio técnico.

Si tiene alguna duda, consulte la tabla siguiente. Con algunos problemas, la pantalla muestra un código de alarma.

**La mayoría de los problemas que pueden surgir se resuelven sin necesidad de ponerse**

Problema y código de alarma	Posible causa y solución
No se puede encender el aparato.	<ul style="list-style-type: none"> <li>▪ Asegúrese de que el enchufe está conectado a la toma de corriente.</li> <li>▪ Asegúrese de que no haya fusibles dañados en la caja de fusibles.</li> </ul>
El programa no se inicia.	<ul style="list-style-type: none"> <li>▪ Asegúrese de que la puerta del aparato esté cerrada.</li> <li>▪ Si se ha ajustado la opción de inicio diferido, cancele dicho ajuste o espere hasta el final de la cuenta atrás.</li> <li>▪ El aparato recarga la resina dentro del descalcificador de agua. La duración del proceso es de aproximadamente 5 minutos.</li> </ul>
El aparato no carga agua. La pantalla muestra <b>i10</b> o <b>i11</b> .	<ul style="list-style-type: none"> <li>▪ Compruebe que el grifo esté abierto.</li> <li>▪ Asegúrese de que la presión del suministro de agua no es demasiado baja. Para esta información, póngase en contacto con la empresa local de suministro de agua.</li> <li>▪ Compruebe que el grifo no está obstruido.</li> <li>▪ Asegúrese de que el filtro de la manguera de entrada no está obstruido.</li> <li>▪ Asegúrese de que la manguera de entrada no esté doblada ni retorcida.</li> </ul>
El aparato no desagua. La pantalla muestra <b>i20</b> .	<ul style="list-style-type: none"> <li>▪ Asegúrese de que el desagüe no está obstruido.</li> <li>▪ Compruebe que el filtro de desagüe no está obstruido.</li> <li>▪ Asegúrese de que la manguera de desagüe no esté doblada ni retorcida.</li> </ul>

Problema y código de alarma	Posible causa y solución
<p>el dispositivo contra inundación se ha activado. La pantalla muestra <b>i30</b>.</p>	<ul style="list-style-type: none"> <li>▪ Cierre el grifo.</li> <li>▪ Asegúrese de que el aparato está instalado correctamente.</li> <li>▪ Asegúrese de que los cestos se cargan según las instrucciones del manual de usuario.</li> </ul>
<p>Fallo de funcionamiento del sensor de detección del nivel de agua. La pantalla muestra <b>i41 - i44</b>.</p>	<ul style="list-style-type: none"> <li>▪ Asegúrese de que los filtros están limpios.</li> <li>▪ Apague y encienda el aparato.</li> </ul>
<p>Fallo de funcionamiento de la bomba de lavado o de la bomba de desagüe. La pantalla muestra <b>i51 - i59</b> o <b>i5A - i5F</b>.</p>	<ul style="list-style-type: none"> <li>▪ Apague y encienda el aparato.</li> </ul>
<p>La temperatura del agua dentro del aparato es demasiado alta o se ha producido un fallo de funcionamiento del sensor de temperatura. La pantalla muestra <b>i61</b> o <b>i69</b>.</p>	<ul style="list-style-type: none"> <li>▪ Asegúrese de que la temperatura del agua de entrada no exceda los 60 °C.</li> <li>▪ Apague y encienda el aparato.</li> </ul>
<p>Fallo técnico del aparato. La pantalla muestra <b>iC0</b> o <b>iC3</b>.</p>	<ul style="list-style-type: none"> <li>▪ Apague y encienda el aparato.</li> </ul>
<p>El nivel de agua dentro del aparato es demasiado alto. La pantalla muestra <b>iF1</b>.</p>	<ul style="list-style-type: none"> <li>▪ Apague y encienda el aparato.</li> <li>▪ Asegúrese de que los filtros están limpios.</li> <li>▪ Asegúrese de que la manguera de salida esté instalada a la altura correcta sobre el suelo. Consulte las instrucciones de instalación.</li> </ul>
<p>El aparato se detiene y se pone en marcha más veces durante el funcionamiento.</p>	<ul style="list-style-type: none"> <li>▪ Es normal. Proporciona resultados de limpieza óptimos y ahorra energía.</li> </ul>
<p>El programa dura demasiado.</p>	<ul style="list-style-type: none"> <li>▪ Si se ha ajustado la opción de inicio diferido, cancele el retardo o espere hasta el final de la cuenta atrás.</li> </ul>
<p>La duración del programa en pantalla es diferente a la duración de la tabla de valores de consumo.</p>	<ul style="list-style-type: none"> <li>▪ Consulte la tabla de valores de consumo en el capítulo "<b>Programas</b>".</li> </ul>
<p>En la pantalla aumenta el tiempo restante y llega casi hasta el fin de la duración del programa.</p>	<ul style="list-style-type: none"> <li>▪ Esto no es un defecto. El aparato funciona correctamente.</li> </ul>
<p>Pequeña fuga de la puerta del aparato.</p>	<ul style="list-style-type: none"> <li>▪ El aparato no está nivelado. Afloje o apriete las patas ajustables (en su caso).</li> <li>▪ La puerta del aparato no está centrada en la cuba. Ajuste la pata trasera (en su caso).</li> </ul>

Problema y código de alarma	Posible causa y solución
Es difícil cerrar la puerta del aparato.	<ul style="list-style-type: none"> <li>▪ El aparato no está nivelado. Afloje o apriete las patas ajustables (en su caso).</li> <li>▪ Hay partes de la vajilla que sobresalen de los cestos.</li> </ul>
La puerta del aparato se abre durante el ciclo de lavado.	<ul style="list-style-type: none"> <li>▪ El AirDry función está <b>activada</b>. Puede desactivar la función. Consulte la sección "<b>Ajustes</b>".</li> </ul>
Sonidos de traqueteo o golpeo dentro del aparato.	<ul style="list-style-type: none"> <li>▪ La vajilla no está colocada correctamente en los cestos. Consulte el folleto sobre carga del cesto.</li> <li>▪ Asegúrese de que los brazos aspersores pueden rotar libremente.</li> </ul>
El aparato dispara el disyuntor.	<ul style="list-style-type: none"> <li>▪ El amperaje no es suficiente para el suministro al mismo tiempo de todos los aparatos en uso. Compruebe el amperaje de la caja de enchufe y la capacidad del medidor o apague uno de los aparatos.</li> <li>▪ Fallo eléctrico interno del aparato. Póngase en contacto con el servicio técnico autorizado.</li> </ul>



Consulte la sección "**Antes del primer uso**", "**Uso diario**", o "**Consejos**" por otras posibles causas.



**ADVERTENCIA!** No recomendamos usar el aparato hasta que el problema se haya solucionado por completo. Desenchufe el aparato y no lo vuelva a conectar hasta que esté seguro de que funciona correctamente.

Una vez comprobado el aparato, apague y encienda el aparato. Si el problema se vuelve a producir, póngase en contacto con el Servicio técnico oficial.

Para los códigos de alarma no descritos en la tabla, póngase en contacto con el Servicio técnico oficial.

## LOS RESULTADOS DEL LAVADO Y EL SECADO NO SON SATISFATORIOS

Problema	Causa y soluciones posibles
Mal resultado de lavado.	<ul style="list-style-type: none"> <li>▪ Consulte "<b>Uso diario</b>", "<b>Consejos</b>" y el folleto sobre cómo cargar el cesto.</li> <li>▪ Utilice programas de lavado más intensos.</li> <li>▪ Limpie las boquillas del brazo aspersor y el filtro. Consulte "<b>Mantenimiento y limpieza</b>".</li> </ul>
Malos resultados de secado.	<ul style="list-style-type: none"> <li>▪ Se ha dejado la vajilla demasiado tiempo dentro del aparato cerrado.</li> <li>▪ No hay abrillantador o la dosificación del abrillantador es insuficiente. Ajuste el dosificador de abrillantador en un nivel más alto.</li> <li>▪ Los objetos de plástico deben secarse con un paño.</li> <li>▪ Para obtener el mejor rendimiento de secado, active la opción XtraDry y ajuste AirDry.</li> <li>▪ Recomendamos que siempre utilice abrillantador, incluso en combinación con tabletas múltiples.</li> </ul>

Problema	Causa y soluciones posibles
Hay rayas o películas azuladas en vasos y platos.	<ul style="list-style-type: none"> <li>▪ La dosificación del abrillantador es demasiado alta. Ajuste más bajo el nivel de abrillantador.</li> <li>▪ La cantidad de detergente es demasiada.</li> </ul>
Hay manchas y gotas de agua en vajilla y cristalería.	<ul style="list-style-type: none"> <li>▪ La dosificación del abrillantador es insuficiente. Ajuste más alto el nivel de abrillantador.</li> <li>▪ La calidad del abrillantador podría ser la causa.</li> </ul>
La vajilla está mojada.	<ul style="list-style-type: none"> <li>▪ Para obtener el mejor rendimiento de secado, active la opción XtraDry y ajuste AirDry.</li> <li>▪ El programa no tiene una fase de secado o la tiene con una temperatura baja.</li> <li>▪ El dosificador de abrillantador está vacío.</li> <li>▪ La calidad del abrillantador podría ser la causa.</li> <li>▪ La calidad de las tabletas de detergente podría ser la causa. Pruebe con una marca diferente o active el dosificador del abrillantador y utilice éste junto con las tabletas de detergente.</li> </ul>
El interior del aparato está mojado.	<ul style="list-style-type: none"> <li>▪ Esto no es un defecto del aparato, se debe a que la humedad del aire se condensa en las paredes.</li> </ul>
Espuma inusual durante el lavado.	<ul style="list-style-type: none"> <li>▪ Utilice solo detergentes adecuados para lavavajillas.</li> <li>▪ Hay una fuga en el dosificador de abrillantador. Póngase en contacto con un servicio técnico autorizado.</li> </ul>
Rastros de óxido en los cubiertos.	<ul style="list-style-type: none"> <li>▪ Hay demasiada sal en el agua de lavado. Consulte "<b>El descalcificador de agua</b>".</li> <li>▪ Se han mezclado cubiertos de plata y acero inoxidable. No ponga juntos los cubiertos de plata y acero inoxidable.</li> </ul>
Quedan restos de detergente en el dosificador al final del programa.	<ul style="list-style-type: none"> <li>▪ La pastilla de detergente se ha quedado pegada en el dosificador y no se ha disuelto totalmente en el agua.</li> <li>▪ El agua no puede disolver el detergente que hay en el dosificador. Compruebe que el brazo aspersor superior no esté bloqueado o atascado.</li> <li>▪ Asegúrese de que los objetos de los cestos no impiden que se abra la tapa del dosificador de detergente.</li> </ul>
Olores en el interior del aparato.	<ul style="list-style-type: none"> <li>▪ Consulte "<b>Limpieza interna</b>".</li> </ul>
Depósitos calcáreos en la vajilla, la cuba y el interior de la puerta.	<ul style="list-style-type: none"> <li>▪ El nivel de sal es bajo, consulte el indicador de rellenado.</li> <li>▪ La tapa del depósito de sal está suelta.</li> <li>▪ El agua del grifo es dura. Consulte "<b>El descalcificador de agua</b>".</li> <li>▪ Aunque emplee pastillas múltiples, use sal y ajuste la regeneración del descalcificador de agua. Consulte "<b>El descalcificador de agua</b>".</li> <li>▪ Si sigue habiendo depósitos de cal, utilice limpiadores para aparatos domésticos, que son especialmente apropiados para este fin.</li> <li>▪ Pruebe con otro detergente.</li> <li>▪ Contacte con el fabricante del detergente.</li> </ul>

Problema	Causa y soluciones posibles
Vajilla mate, descolorida o agrieta.	<ul style="list-style-type: none"> <li>Asegúrese de lavar en el aparato únicamente objetos aptos para lavavajillas.</li> <li>Cargue y descargue con cuidado el cesto. Consulte el folleto sobre carga del cesto.</li> <li>Coloque los objetos delicados en el cesto superior.</li> </ul>



Consulte otras posibles causas en "Antes del primer uso", "Uso diario" o "Consejos".

## INFORMACIÓN TÉCNICA

Dimensiones	Ancho / alto / fondo (mm)	600 / 850 / 625
Conexión eléctrica <sup>1)</sup>	Tensión (V)	220 - 240
	Frecuencia (Hz)	50
Presión del suministro de agua	Min. / máx. bares (Mpa)	0.5 (0.05) / 8 (0.8)
Suministro de agua	Agua fría o caliente <sup>2)</sup>	máx. 60°C
Capacidad	Coloque los cubiertos	13
Consumo energético <sup>3)</sup>	Modo Encendido (W)	5.0
	Modo apagado (W)	0.50

**1)** Consulte la placa de datos técnicos para otros valores.

**2)** Si el agua caliente procede de una fuente de energía alternativa (por ejemplo, paneles solares), utilice la toma de agua caliente para reducir el consumo de energía.

**3)** De acuerdo con el Reglamento 1059/2010.

### ENLACE A LA BASE DE DATOS EPREL DE LA UE

El código QR de la etiqueta energética suministrada con el aparato proporciona un enlace web para el registro de este aparato en la base de datos de EU EPREL. Guarde la etiqueta de energía como referencia junto con el manual de usuario y todos los demás documentos que se proporcionan con este aparato.

Es posible encontrar información relacionada con el rendimiento del producto en la base de datos

EPREL de la UE utilizando el enlace <https://eprel.ec.europa.eu> y el nombre del modelo y el número de producto que se encuentra en la placa de características del aparato. Consulte el capítulo "Descripción del producto".

Para obtener información más detallada sobre la etiqueta energética, visite [www.theenergylabel.eu](http://www.theenergylabel.eu).

## ASPECTOS MEDIOAMBIENTALES

Recicle los materiales con el símbolo . Coloque el material de embalaje en los contenedores adecuados para su reciclaje. Ayude a proteger el medio ambiente y la salud pública, así como a

reciclar residuos de aparatos eléctricos y electrónicos. No deseche los aparatos marcados con el símbolo junto con los residuos domésticos. Lleve el producto a su centro de

reciclaje local o póngase en contacto con su oficina municipal.

[WWW.ZANUSSI.COM/SHOP](http://WWW.ZANUSSI.COM/SHOP)



CE

156949570-A-342020